

T.C
ŞEREFLİKOÇHİSAR KAYMAKAMLIĞI
ŞEREFLİKOÇHİSAR ANADOLU LİSESİ
MÜDÜRLÜĞÜ

2024-2028 STRATEJİK PLANI

EĞİTİMDE FARK YARATIYORUZ





İSTİKLALMARŞI

Korkma, sönmez bu şafaklarda yüzen al sancak;
Sönmeden yurdumun üstünde tüten en son ocak.
O benim milletimin yıldızıdır, parlayacak;
O benimdir, o benim milletimindir ancak.

Çatma, kurban olayım, çehreni ey nazlı hilal!
Kahruman ırkıma bir gül! Ne bu şiddet, bu celal?
Sana olmaz dökülen kanlarımız sonra helal...
Hakkıdır, Hakk'a tapan milletimin istiklal!

Ben ezelden beridir hür yaşadım, hür yaşarım.
Hangi çılgın bana zincir vuracakmış? Şaşarım!
Kükremiş sel gibiyim, bendimi çiğner, aşarım.
Yırtarım dâğları, enginlere sığmam, taşarım.

Garbın afakını sarmışsa çelik zırhlı duvar,
Benim iman dolu göğsüm gibi serhaddim var.
Ulusun, korkma! Nasıl böyle bir imanı boğar,
"Medeniyet!" dediğin tek dişi kalmış canavar?

Arkadaş! Yurduma alçakları uçurma sakın.
Siper et gövdeni, dursun bu hayasızca akın.
Doğacaktır sana va'detleri günler Hakk'ın...
Kim bilir, belki yarın, belki yarından da yakın.

Bastığın yerleri "toprak!" diyerek geçme, tanı:
Düşün altındaki binlerce kefereci yatırı.
Sen şehit olgusun, ilcime, yazıkta atanı:
Verme, dünyaları alsan da, bu cennet vatanı.

Kim bu cennet vatanın uğruna olmaz ki feda?
Şüheda fışkıracak toprağı sıksan, şüheda!
Canı, cananı bütün varımı alsın da Huda,
Etmesin tek vatanından beni dünyada cüda.

Ruhumun senden, İlahi, şudur ancak emeli:
Değmesin mabedimin göğsüne namahrem eli.
Bu ezanlar ezanlar-ki şahadetleri dinin temeli
Ebedi yurdumun üstünde benim inlemeli.

O zaman viced ile bin secde eder-varsa-şayım,
Her çarlıhtandan, İlahi, boğarım kanlı yaşam.
Fakir ruh-ı mücerred gibi yerdem na'şım:
O zaman yükselerek arşa değer belki başım.

Dalgaları sen de şafaklar gibi ey şanlı hilal!
Olsun artık dökülen kanlarımın hepsi helal!
Ebediyen sana yok, ırkıma yok izmihale:
Hakkıdır, hür yaşamış bayrağımın hürriyet;
Hakkıdır, Hakk'a tapan, milletimin istiklal!

Mehmet AKIF ERSOY

*Öğretmenler;
Yeni Nesil Sizin
Eseriniz Olacaktır.*

K. Atatürk



GENÇLİĞE HİTABE

Ey Türk gençliği! Birinci vazifen, Türk istiklalini, Türk cumhuriyetini, illebet, muhafaza ve müdafaa etmektir.

Mevcudiyetinin ve istikbalinin yegane temeli budur. Bu temel, senin, en kıymetli hazinedir. İstikbalde dahi, seni, bu hazineden, mahrum etmek isteyecek, dâhil ve harici, bedhahların olacaktır. Bir gün, istiklal ve cumhuriyeti müdafaa mecburiyetine düşersen, vazifeye atılmak için, içinde bulunacağın vaziyetin imkanı ve şeraitini düşünmeyeceksin! Bu imkan ve şerait, çok namussal bir mahiyette tasahür edebilir. İstiklal ve cumhuriyetine kasdedecek düşmanlar, bütün dünyada emsal görülmemiş bir galibiyetin mümessili olabilirler. Cebren ve hile ile zaza vatana, bütün kaleleri zaft edilmiş, bütün tesarehlerine girilmiş, bütün orduları dağıtılmış ve memleketin her köşesi bittü ilgal edilmiş olabilir. Bütün bu şeraitten dâha elim ve dâha vahim olmak üzere, memleketin dahilinde, iktidara sahip olanlar gâfil ve dâbele ve hatta hyanel içinde bulunabilirler. Hatta bu iktidar sahipleri şahsi menfaatlerini, müstevlârin siyasi emelleriyle tevhit edebilirler. Millet, fakır u zaruret içinde harap ve bîtap düşmüş olabilir.

Ey Türk istikbalinin evladı! İşte, bu ahval ve şerait içinde dahi, vazifen; Türk istiklal ve cumhuriyetini kurtarmaktır! Muhtaç olduğun kudret, damarlarındaki asil kanda, mevcuttur!

K. Atatürk



'Millî Eğitimin gayesi yalnız hükümete memur yetiştirmek değil, daha çok memlekete ahlaklı, karakterli, cumhuriyetçi, inkılâpçı, olumlu, atılgan, başladığı işleri başarabilecek kabiliyette, dürüst, düşünceli, iradeli, hayatta rastlayacağı engelleri aşmaya kudretli, karakter sahibi genç yetiştirmektir. Bunun için de öğretim programları ve sistemleri ona göre düzenlenmelidir.' 1923

Mustafa Kemal ATATÜRK

OKUL/KURUM BİLGİLERİ

İli:	ANKARA
İlçesi:	ŞEREFLİKOÇHİSAR
Adres:	İstiklal Mahallesi Metin Şanal Bulvarı Er Sokak No:1
Telefon No:	0(312) 687 60 28
e- Posta Adresi:	skanadolu@gmail.com
Kurum Kodu:	300267
Coğrafi Konum (link)	https://maps.app.goo.gl/vTEfTb7iyoKTjQ2n6
Faks Numarası:	0(312) 687 60 28
Web sayfası adresi:	https://skanadolulisesi.meb.k12.tr
Öğretim Şekli:	Tam Gün

SUNUŞ

Günümüzde eğitim anlayışı, çağın hızla değişen teknolojisiyle yeni bir boyut kazanmıştır ve dinamizm, yaratıcılık, araştırma, üretkenlik ön plana çıkmıştır. Öğrenci odaklı eğitim anlayışları; öğrencinin isteklerini, beklentilerini, hedeflerini, bireysel özelliklerini merkeze alan yöntemleri tercih etmektedir. Liderlik anlayışı, ekip çalışmasına dayalı başarılar ve mevcut koşulları en iyi şekilde değerlendiren yaklaşımlar benimsenmektedir.

Bu noktadan hareketle de işleyişin, gelişimin ve kalkınmanın bir plan dahilinde gerçekleşmesi bir ihtiyaç, bir zorunluluk halini almıştır. 1960 yılından itibaren bizde ilk planlı kalkınma dönemi başlamıştır. DPT tarafından beş yıllık kalkınma planları hazırlanmış ve uygulamaya konmuştur. Böylece yaşadığımız süreçte kurumların işleyiş ve gelişimleri için de planlı dönem zorunlu olarak başlamıştır.

Stratejik planın ortaya çıkışı da bu felsefeden hareketle olmuştur. Her kurum kendi ‘‘vizyonunu’’ ve ‘‘misyonunu’’ belirlemek durumunda kalmıştır. Ayrıca nitelikli ve kaliteli işgücünü oluşturmak çağın gelişmelerini yakalamak kurumlar ve organizasyonlar için olmazsa olmaz hedefler haline gelmiştir. Bu bağlamda ekip çalışması ve takım ruhu önem kazanmıştır.

Büyük önder Atatürk’ü örnek alan bizler; çağa uyum sağlamış gençler yetiştirmek için kurulan okulumuzda geleceğimizin teminatı olan öğrencilerimizi daha iyi imkanlarla yetiştirmeyi hedeflemekteyiz. Düşünce ufku ve yenilikçi ruhu açık, Türkiye Cumhuriyeti’nin çitasını daha da yükseklere taşıyan bireyler olması için öğretmenleri ve idarecileri ile özverili bir şekilde çalışmaktayız.

Şereflikoçhisar Anadolu Lisesi olarak; 2024-2028 Stratejik planında belirtilen amaç ve hedeflere ulaşmamızın, okulumuzun gelişme ve kurumsallaşma süreçlerine önemli katkılar sağlayacağına inanmaktayız.

Okulumuzun da gelecek hedeflerine ulaşması, tüm paydaşlarımızın desteği ve katkısı ile mümkün olacaktır. Stratejik planın hazırlanmasında emeği geçen stratejik plan ekibine teşekkür ediyorum.

Barış DURAN
OKUL MÜDÜRÜ

İÇİNDEKİLER

TABLolar

TANIMLAR

1. GİRİŞ VE STRATEJİK PLANIN HAZIRLIK SÜRECİ

- 1.1. Strateji Geliştirme Kurulu ve Stratejik Plan Ekibi
- 1.2. Planlama Süreci

2. DURUM ANALİZİ

- 2.1. Kurumsal Tarihçe
- 2.2. Mevzuat Analizi
- 2.3. Üst Politika Belgelerinin Analizi
- 2.4. Faaliyet Alanları ile Ürün ve Hizmetlerin Belirlenmesi
- 2.5. Paydaş Analizi
- 2.6. Kurum İçi Analiz
 - 2.6.1. Teşkilat Yapısı
 - 2.6.2. İnsan Kaynakları
 - 2.6.3. Teknolojik Düzey
 - 2.6.4. Mali Kaynaklar
 - 2.6.5. İstatistik Veriler
- 2.7. Dış Çevre Analizi (Politik, Ekonomik, Sosyal, Teknolojik, Yasal ve Çevresel Çevre Analizi -PESTLE)
- 2.8. Güçlü ve Zayıf Yönler ile Fırsatlar ve Tehditler (GZFT) Analizi
- 2.9. Tespit ve İhtiyaçların Belirlenmesi

3. GELECEĞE BAKIŞ

- 3.1 Misyon
- 3.2 Vizyon
- 3.3. Temel Değerler

4. AMAÇ, HEDEF VE STRATEJİLERİN BELİRLENMESİ

- 4.1. Amaçlar ve Hedefler
- 4.2. Stratejik Hedefler, Performans Göstergeleri
- 4.3. Maliyetlendirme

5. İZLEME VE DEĞERLENDİRME

6. EKLER

TABLolar

Tablo 1. Strateji Geliştirme Kurulu ve Stratejik Plan Ekibi Tablosu

Tablo 2. Üst Politika Belgeleri Analizi Tablosu

Tablo 3. Teşkilat Şeması

Tablo 4. Çalışanların Görev Dağılımı

Tablo 5. Öğretmenlerin Hizmet Süresine İlişkin Bilgiler

Tablo 6. Okul/Kurumda Oluşan Yönetici Sirkülasyonu Oranı

Tablo 7. İdari Personelin Katıldığı Hizmet İçi Programları

Tablo 8. Öğretmenlerin Hizmet Süreleri(Yıl İtibarıyla)

Tablo 9. Kurumda Gerçekleşen Öğretmen Sirkülasyonunun Oranı

Tablo 10. Öğretmenlerin Konulara göre katılım sağlanan hizmet içi eğitim sayısı

Tablo 11. Kurumdaki Mevcut Hizmetli/Memur Sayısı

Tablo 12.Okul/kurum Rehberlik Hizmetleri

Tablo 13. Teknolojik Araç-Gereç Durumu

Tablo 14. Fiziki Mekân Durumu

Tablo 15. Kaynak Tablosu

Tablo 16. Harcama Kalemler

Tablo 17. Gelir-Gider Tablosu

Tablo 18. PESTLE Analiz Tablosu

Tablo 19. GZFT Analizi

Tablo 20. Gelişim ve Sorun Alanları

Tablo 21. Gelişim ve Sorumluluk Alanlarımız

Tablo 22. Tahmini Maliyet Tablosu

Tablo 23. İzleme ve Değerlendirme Şablonu

TANIMLAR

Eylem Planı: İdarenin stratejik planının uygulanmasına yönelik faaliyetleri, bu faaliyetlerden sorumlu ve ilgili birimler ile bu faaliyetlerin başlangıç ve bitiş tarihlerini içeren plandır.

Faaliyet: Belirli bir amaca ve hedefe yönelen, başlı başına bir bütünlük oluşturan, yönetilebilir ve maliyetlendirilebilir üretim veya hizmetlerdir.

Hazırlık Programı: Stratejik plan hazırlık sürecinin aşamalarını, bu aşamalarda gerçekleştirilecek faaliyetleri, bu aşama ve faaliyetlerin tamamlanacağı tarihleri gösteren zaman çizelgesini, bu faaliyetlerden sorumlu birim ve kişiler ile stratejik planlama ekibi üyelerinin isimlerini içeren ve stratejik planlama ekibi tarafından oluşturulan programdır.

Hedef Kartı: Amaç ve hedef ifadeleri ile performans göstergelerini, gösterge değerlerini, göstergelerin hedefe etkisini, sorumlu ve iş birliği yapılacak birimleri, riskleri, stratejileri, maliyetleri, tespitler ve ihtiyaçları içeren karttır.

Performans Göstergesi: Stratejik planda hedeflerin ölçülebilirliğini miktar ve zaman boyutuyla ifade eden araçlardır.

Stratejik Plan Değerlendirme Raporu: İzleme tabloları ile değerlendirme sorularının cevaplarını içeren ve her yıl şubat ayının sonuna kadar hazırlanan rapordur.

Stratejik Plan Genelgesi: Stratejik plan hazırlık çalışmalarını başlatan, Strateji Geliştirme Kurulu üyelerinin isimlerini içeren ve bakanlıklar ile bakanlıklara bağlı, ilgili ve ilişkili kuruluşlarda Bakan, diğer kamu idareleri ve mahalli idarelerde üst yönetici tarafından yayımlanan genelgedir.

Üst Politika Belgeleri: Kalkınma planı, hükümet programı, orta vadeli program, orta vadeli mali plan ve yıllık program ile idareyi ilgilendiren ulusal, bölgesel ve sektörel strateji belgeleridir.

1. GİRİŞ VE STRATEJİK PLANIN HAZIRLIK SÜRECİ

1.1. Strateji Geliştirme Kurulu ve Stratejik Plan Ekibi

Strateji Geliştirme Kurulu: Okul müdürünün başkanlığında, bir okul müdür yardımcısı, bir öğretmen ve okul-aile birliği başkanı ile bir yönetim kurulu üyesi olmak üzere 5 kişiden oluşan üst kurul kurulur.

Stratejik Plan Ekibi: Okul müdürü tarafından görevlendirilen ve üst kurul üyesi olmayan müdür yardımcısı başkanlığında, belirlenen öğretmenler ve gönüllü velilerden oluşur.

Tablo 1. Strateji Geliştirme Kurulu ve Stratejik Plan Ekibi Tablosu

STRATEJİK PLAN ÜST KURULU		
SIRA NO	ADI SOYADI	GÖREVİ
1	Barış DURAN	Okul Müdürü
2	Hafsa Sümeyye KIYMAZ	Müdür Yardımcısı
3	Meryem KOÇAK	Öğretmen
4	Cengiz YETKİN	Okul Aile Birliği Başkanı
5	Ersin ÜNAL	Okul Aile Birliği Yönetim Kurulu Üyesi

STRATEJİK PLAN EKİBİ		
SIRA NO	ADI SOYADI	GÖREVİ
1	Hafsa Sümeyye KIYMAZ	Müdür Yardımcısı
2	Meryem KOÇAK	P.D. Ve REHBER ÖĞRETMEN
3	Evrin CAN	Öğretmen
4	Aynur ÖZBEK	Öğretmen
5	Devrim YEŞİLÖZ	Gönüllü Veli

1.2. Planlama Süreci:

İnsan doğası gereği mükemmele ulaşmayı ister, mükemmele ulaşma fikrinden verimlilik fikri doğmuştur. Verimlilik, işleri doğru yapmak ve üretmektir. Hızla gelişen ve değişen dünyada ihtiyaçlar sınırsızdır, kaynaklar ise sınırlıdır. Bunun için kaynakların verimli bir şekilde kullanılması, büyük önem taşır. Bir kurumun verimliliği kadar etkinliği de önemlidir. Etkinlik, doğru işler yapmaktır. Bu da rasyonel planlamayla olur.

Okulumuzun stratejik planı hazırlanırken paydaşlarımızın tümünün fikirlerini almaya büyük ölçüde özen gösterdik; gelişmeye açık yönlerimizi, risklerimizi, fırsatlarımızı ve güçlü yönlerimizi tespit ettik. Okulumuza yeni ufuklar açabilecek ve okulumuzu daha üst seviyeye çıkartabilecek bir stratejik plan hazırlamaya çalıştık.

Şereflikoçhisar Anadolu Lisesi olarak bütün paydaşlarımızın katılımıyla hazırladığımız bu planla önümüzdeki 5 yılda takip edeceğimiz stratejiyi ortaya koymuş, bu strateji doğrultusunda gerçekleştireceğimiz eylem planını hazırlamış bulunmaktayız. Artık bütün paydaşlarımızla birlikte ne yaptığımızın daha fazla bilincindeyiz.

Stratejik plan sayesinde zaten yapmakta olduğumuz çalışmalar artık belli bir plan ve program dâhilinde; neyi niçin yaptığımızı, sonuçtan neler beklediğimizi, elde edemediğimizi nasıl ölçüp değerlendireceğimizi bilerek yapacağız. Ayrıca bu stratejik plan görev ve sorumluluklarımızı yerine getirmede maddi ve insan kaynaklarımızın daha etkili kullanılmasına olanak tanımaktadır.

Geleceğe yönelik misyon, vizyon, amaç, hedefler ve performans göstergeleri doğrultusunda daha güçlü işbirlikleri oluşturmayı ve paydaşlarımızdan daha çok destek sağlamayı hedefleyen plan okulumuzu daha ileriye götürmek için verdiğimiz ve vereceğimiz çabaların yol haritası olacaktır.

Stratejik Plan Hazırlama Ekibi

2. DURUM ANALİZİ

Stratejik planlama sürecinin ilk adımı olan durum analizi, kurumumuzun “neredeyiz?” sorusuna cevap vermektedir. Kurumumuzun geleceğe yönelik amaç, hedef ve stratejiler geliştirebilmesi için öncelikle mevcut durumda hangi kaynaklara sahip olduğu ya da hangi yönlerinin eksik olduğu ayrıca Kurumumuzun kontrolü dışındaki olumlu ya da olumsuz gelişmelerin neler olduğu değerlendirilmiştir. Dolayısıyla bu analiz kurumumuzun kendisini ve çevresini daha iyi tanmasına yardımcı olacak ve stratejik planın sonraki aşamalarından daha sağlıklı sonuçlar elde edilmesini sağlayacaktır.

Durum analizi bölümünde, aşağıdaki hususlarla ilgili analiz ve değerlendirmeler yapılmıştır;

- Kurumsal tarihçe
- Mevzuat analizi
- Üst politika belgelerinin analizi
- Faaliyet alanları ile ürün ve hizmetlerin belirlenmesi
- Paydaş analizi
- Kurum içi analiz
- Dış Çevre Analizi (Politik, Ekonomik, Sosyal, Teknolojik, Yasal ve Çevresel Çevre Analizi -PESTLE)
- Güçlü ve Zayıf Yönler ile Fırsatlar ve Tehditler (GZFT) Analizi
- Tespit ve İhtiyaçların Belirlenmesi

2.1.Kurumsal Tarihçe

Okulumuz 1993-1994 Eğitim Öğretim yılında eski lise binasında başlamış olup yeni binamıza 2000 yılı Şubat ayında taşınmıştır. Okulda 18 derslik, 3 laboratuvar, 1 kütüphane, kantin ve çok amaçlı salon bulunmaktadır. YKS başarı oranı %95 üzerinde, AYT başarı oranı %40-50 arasında değişmektedir. Okulumuzda 22 kadrolu öğretmen ve 280 öğrenci ile eğitim ve öğretime devam edilmektedir.

2.2.Mevzuat Analizi

Şereflikoçhisar Anadolu Lisesi Müdürlüğü 2024-2028 Stratejik Planın hazırlanmasında aşağıdaki kanun ve yönetmelikler dikkate alınmıştır.

- 1739 Sayılı Milli Eğitim Temel Kanunu
- 222 Sayılı İlköğretim Ve Eğitim Temel Kanunu
- 657 Sayılı Devlet Memurları Kanunu
- Özel Öğretim Kurumları Yönetmeliği
- İl Ve İlçe Milli Eğitim Müdürlükleri Yönetmeliği
- Okul Öncesi Eğitim ve İlköğretim Kurumları Yönetmeliği

- Ortaöğretim Kurumları Yönetmeliği
- İlköğretim Ve Ortaöğretim Kurumları Sosyal Etkinlikler Yönetmeliği
- Milli Eğitim Bakanlığı İle Diğer Bakanlıklara Bağlı Okullardaki Görevlileri Öğrencilerin Kılık Kıyafetlerine İlişkin Yönetmelik
- Milli Eğitim Bakanlığı Ve Bakanlığa Bağlı Kuruluşlardan Gelen Genelgeler
- İlköğretim Kurumları Standartları Yönergesi
- MEB Talim Ve Terbiye Kurulu Başkanlığı Tarafından Onaylanmış Olan Öğretim Programlarının Uygulama Esasları İle İlgili Kurul Kararlar

2.3.Üst Politika Belgelerinin Analizi

Müdürlüğümüz Stratejik planı için aşağıdaki üst politika belgelerinin taraması yapılmıştır.

Tablo 2. Üst Politika Belgeleri Analizi Tablosu

Üst Politika Belgesi	İlgili Bölüm/Referans	Verilen Görev/İhtiyaçlar
5018 sayılı Kamu Mali Yönetimi ve Kontrol Kanunu	9.Madde, 41.Madde	Kurum Faaliyetlerinde bütçenin etkin ve verimli kullanımı Stratejik Plan Hazırlama İzleme ve Değerlendirme Çalışmaları
Kamu İdarelerinde Stratejik Plan Hazırlama Kılavuzu 2024-2028	Tümü	5 yıllık hedefleri içeren Stratejik Plan hazırlanması
MEB 11. Kalkınma Plan Politika Önerileri	Önerilen politikalar	Hedef ve Stratejilerin Belirlenmesi
MEB Kalite Çerçevesi	Tümü	Hedef ve Stratejilerin Belirlenmesi
MEB 2023 Bütçe Yılı Sunuşu	Tümü	Bütçe çalışmaları
Öğretmen Strateji Belgesi	Tümü	Hedef ve Stratejilerin Belirlenmesi
2022-2023 MEB İstatistikleri	Örgün Eğitim İstatistikleri	Hedef ve Stratejilerin Belirlenmesi
Kamu İdareleri İçin Stratejik Plan Hazırlama Kılavuzu	Tümü	5 yıllık hedefleri içeren Stratejik Plan hazırlanması
MEB 2024-2028 Stratejik Planı	Tümü	MEB Politikaları Konusunda Taşra Teşkilatına Rehberlik
Kamu İdarelerince Hazırlanacak Performans Programları Hakkında Yönetmelik	Tümü	5 yıllık kurumsal hedeflerin Her bir mali yıl için ifade edilmesi
Kamu İdarelerince Hazırlanacak Faaliyet Raporu Hakkında Yönetmelik	Tümü	Her bir mali yıl için belirlenen hedeflerin gerçekleşme durumlarının tespiti, raporlanması
Ankara İl Milli Eğitim Müdürlüğü 2024- 2028 Stratejik Planı	Tümü	Amaç, hedef, göstergede stratejilerin belirlenmesi

2.4. Faaliyet Alanları İle Ürün Ve Hizmetler

a) Eğitimi geliştirmeye yönelik görevler:

- 1) Eğitim öğretim programlarının uygulanmasını sağlamak, uygulama rehberleri hazırlamak,
- 2) Ders kitapları, öğretim materyalleri ve eğitim araç-gereçlerine ilişkin işlemleri yürütmek, etkin kullanımlarını sağlamak,
- 3) Eğitimde fırsat eşitliğini sağlamak,
- 4) Eğitime erişimi teşvik edecek ve artıracak çalışmalar yapmak,
- 5) Eğitim hizmetlerinin yürütülmesinde verimliliği sağlamak,
- 6) Eğitim kurumları ve öğrencilere yönelik araştırma geliştirme ve saha çalışmaları yapmak,
- 7) Eğitim moral ortamını, okul ve kurum kültürünü ve öğrenme süreçlerini geliştirmek,
- 8) Eğitime ilişkin projeler geliştirmek, uygulamak ve sonuçlarından yararlanmak,
- 9) Eğitim hizmetlerinin geliştirilmesi amacıyla Bakanlığa tekliflerde bulunmak,
- 10) Etkili ve öğrenci merkezli eğitimi geliştirmek ve iyi uygulamaları teşvik etmek.

b) Eğitim kurumlarına yönelik görevler:

- 1) Eğitim ortamlarının fiziki imkânlarını geliştirmek,
- 2) Resmi eğitim kurumlarının açılması, kapatılması ve dönüştürülmesi işlemlerini yürütmek,
- 3) Öğrencilere barınma hizmeti sunulan eğitim kurumlarında bu hizmeti yürütmek,
- 4) Eğitim kurumları arasında işbirliğini sağlamak,
- 5) Eğitim kurumlarının idari kapasite ve yönetim kalitesinin geliştirilmesini sağlamak,
- 6) Eğitim kurumlarının hizmet, verimlilik ve donatım standartlarını uygulamak, yerel ihtiyaçlara göre belirlenen çerçevede standartlar geliştirmek ve uygulamak,
- 7) Eğitim kurumlarındaki iyi uygulama örneklerini teşvik etmek, yaygınlaşmasını sağlamak,
- 8) Eğitim kurumları arasındaki kalite ve sayısal farklılıkları giderecek tedbirler almak,
- 9) Kutlama veya anma gün ve haftalarının programlarını hazırlamak, uygulamak,
- 10) Öğrenci velileri ve diğer tarafların eğitime desteklerini sağlayıcı faaliyetler yapmak.

c) Öğrencilere yönelik görevler:

- 1) Rehberlik ve yöneltme/yönlendirme çalışmalarını planlamak, yürütülmesini sağlamak,
- 2) Öğrencilerin eğitim kurumlarına aidiyet duygusunu geliştirmeye yönelik çalışmalar yapmak, yaptırmak ve sonuçlarını raporlaştırmak,
- 3) Öğrencilerin kayıt-kabul, nakil, kontenjan, ödül, disiplin ve başarı değerlendirme iş ve işlemlerinin yürütülmesini sağlamak,
- 4) Öğrencilerin yatılılık ve burslulukla ilgili işlemlerini yürütmek,
- 5) Öğrencilerin ulusal ve uluslararası sosyal, kültürel, sportif ve izcilik etkinliklerine ilişkin iş ve işlemlerini yürütmek,
- 6) Öğrencilerin okul başarısını artıracak çalışmalar yapmak, yaptırmak,
- 7) Öğrencilerin eğitim sistemi dışında bırakılmamasını sağlayacak tedbirleri almak,

- 8) Yurtdışında eğitim alan öğrencilerle ilgili iş ve işlemleri yürütmek,
- 9) Öğrencilerin okul dışı etkinliklerine ilişkin çalışmalar yapmak, yaptırmak,
- 10) Sporcu öğrencilere yönelik hizmetleri planlamak, yürütülmesini sağlamak.

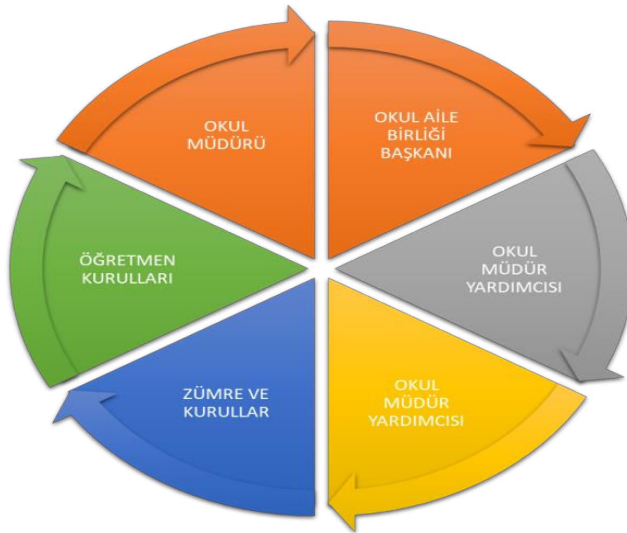
ç) İzleme ve değerlendirmeye yönelik görevler:

- 1) Eğitim kurumu yöneticilerinin performanslarını izlemek ve değerlendirmek,
- 2) Eğitim öğretim programlarının uygulanmasını izlemek ve değerlendirmek,
- 3) Öğretim materyallerinin kullanımını izlemek ve değerlendirmek,
- 4) Öğretmen yeterliliklerini izlemek ve değerlendirmek.

Bunların yanında Milli Eğitim Bakanlığı İl ve İlçe Milli Eğitim Müdürlükleri Yönetmeliğinde belirtilen faaliyetleri kapsamaktadır.

2.5. Paydaş Analizi

Kurumumuzun temel paydaşları öğrenci, veli ve öğretmen olmakla birlikte eğitimin dışsal etkisi nedeniyle okul çevresinde etkileşim içinde olunan geniş bir paydaş kitlesi bulunmaktadır. Paydaşlarımızın görüşleri anket, toplantı, dilek ve istek kutuları, elektronik ortamda iletilen önerilerde dâhil olmak üzere çeşitli yöntemlerle sürekli olarak alınmaktadır.



2024-2028 STRATEJİK PLAN ÖĞRENCİ GÖRÜŞLERİ DEĞERLENDİRME ANKETİ SONUCU

Paydaş anketlerine ilişkin ortaya çıkan temel sonuçlara altta yer verilmiştir. Anketin maddeleri 5 puan üzerinden değerlendirilmiştir. Bu durumda 3 puan ve 3 puanın altında olan maddeler ve okulumuzun olumsuz(başarısız) yönlerini belirten görüşler ile ilgili 2024-2028 Stratejik plana hedef ve amaç maddeleri eklenecektir.

01-	Okulda kendimi güvende hissediyorum.	4,02
02-	Okul temiz ve hijyeniktir.	4,71
03-	Okulun fiziki koşullarını yeterlidir.	4,78
04-	Okul, yeni kabul edilen öğrencilere uygun desteği sağlar.	3,45
05-	Farklı kültürlerden gelen öğrencilerin bu okulda memnuniyetle karşılanacağını düşünüyorum.	3,55
06-	Öğretmenlerime ihtiyaç duyduğumda kolaylıkla görüşebilirim.	3,96
07-	Okul müdürüne ihtiyaç duyduğumda kolaylıkla görüşebilirim.	3,54
08-	Okul rehberlik servisinden ihtiyaçlarım doğrultusunda faydalanabiliyorum.	3,42
09-	Okul kişisel hedefler belirlememde ve bu hedeflere ulaşmamda yeterli rehberlik ediyor.	3,26
10-	Okulumda yer almam için birçok fırsat var.	3,45
11-	Okul bana yeterli ders dışı etkinlik olanakları sunuyor.	3,98
12-	Okul kulüpleri amacına uygun şekilde gelişimime katkı sağlıyor.	3,75
13-	Öğretmenlerim sınıfta adil kurallara sahipler ve tarafsızlar.	3,22
14-	Öğretmenlerim beni daha iyi performans göstermem için teşvik ediyor.	3,80
15-	Öğretmenlerim derslerin işlenişinde farklı ve ilgi çekici yöntemler kullanır.	3,50
16-	Sınav ve ödevlerin beni değerlendirmek için adil ve yeterli olduğunu düşünüyorum.	3,25
17-	Okulda düzenlene sanatsal ve kültürel faaliyetler yeterlidir.	3,20
18-	Okulda öğrencilerin görüşleri dikkate alınır.	3,70
19-	Okul kantininde yeterli ve sağlıklı yiyecekler var.	3,60
20-	DYK'leri yeterli buluyorum.	3,25

2024-2028 STRATEJİK PLAN ÖĞRETMEN GÖRÜŞLERİ DEĞERLENDİRME ANKETİ SONUCU

Anketin maddeleri 5 puan üzerinden değerlendirilmiştir. Bu durumda 4 puanın altında olan maddeler ve okulumuzun olumsuz(başarısız) yönlerini belirten görüşler ile ilgili 2024-2028 Stratejik plana hedef ve amaç maddeleri eklenecektir.

01-	Okulun misyonu ve vizyonunu tam olarak anlıyorum.	4,02
02-	Okulda eğitim ve yönetim kalitesi sürekli olarak gelişiyor.	4,71
03-	Okul temiz ve hijyeniktir.	3,73
04-	Okul, öğrencilerin ve personelin güvenliğini sağlamak için uygun güvenlik önlemleri alır.	3,87
05-	Okul, yeni kabul edilen öğrencilere uygun desteği sağlar.	3,93
06-	Okulumuz mesleki yeterliliğimi geliştirmek için eğitim fırsatları sunuyor.	3,93
07-	Okul yönetimimiz öğretmenleri etkin bir şekilde yönlendirir.	3,02
08-	Okulumuz, öğrencilerin öğrenme ilgisini uyandıracak bir öğrenme ortamı oluşturmuştur.	4,13
09-	Etkili bir öğretmen olmak için ihtiyaç duyduğum kaynaklara erişimim var.	3,27
10-	Bana sunulan kaynakları kullanmak için gerekli eğitime sahibim.	3,53
11-	Okulumuzun, farklı ihtiyaçları olan öğrencileri desteklemek için etkin bir politikası vardır.	4,00
12-	Okulumuz müfredat uygulamasını etkin bir şekilde izler.	3,43
13-	Okulumuz, velilere uygun etkinlikler düzenlemektedir.	4,60
14-	Diğer öğretmenlerle iş birliği yaparım.	4,20
15-	Okul personeli arasında dostane bir ilişki sürdürülür.	4
16-	Takım ruhumuz ve moralimiz yüksek.	4
17-	Okulumuza aidiyet hissediyorum.	4

2024-2028 STRATEJİK PLAN VELİ GÖRÜŞLERİ DEĞERLENDİRME ANKETİ SONUCU

Anketin maddeleri 5 puan üzerinden değerlendirilmiştir. Bu durumda 4 puanın altında olan maddeler ile ilgili 2024-2028 Stratejik plana hedef ve amaç maddeleri eklenecektir.

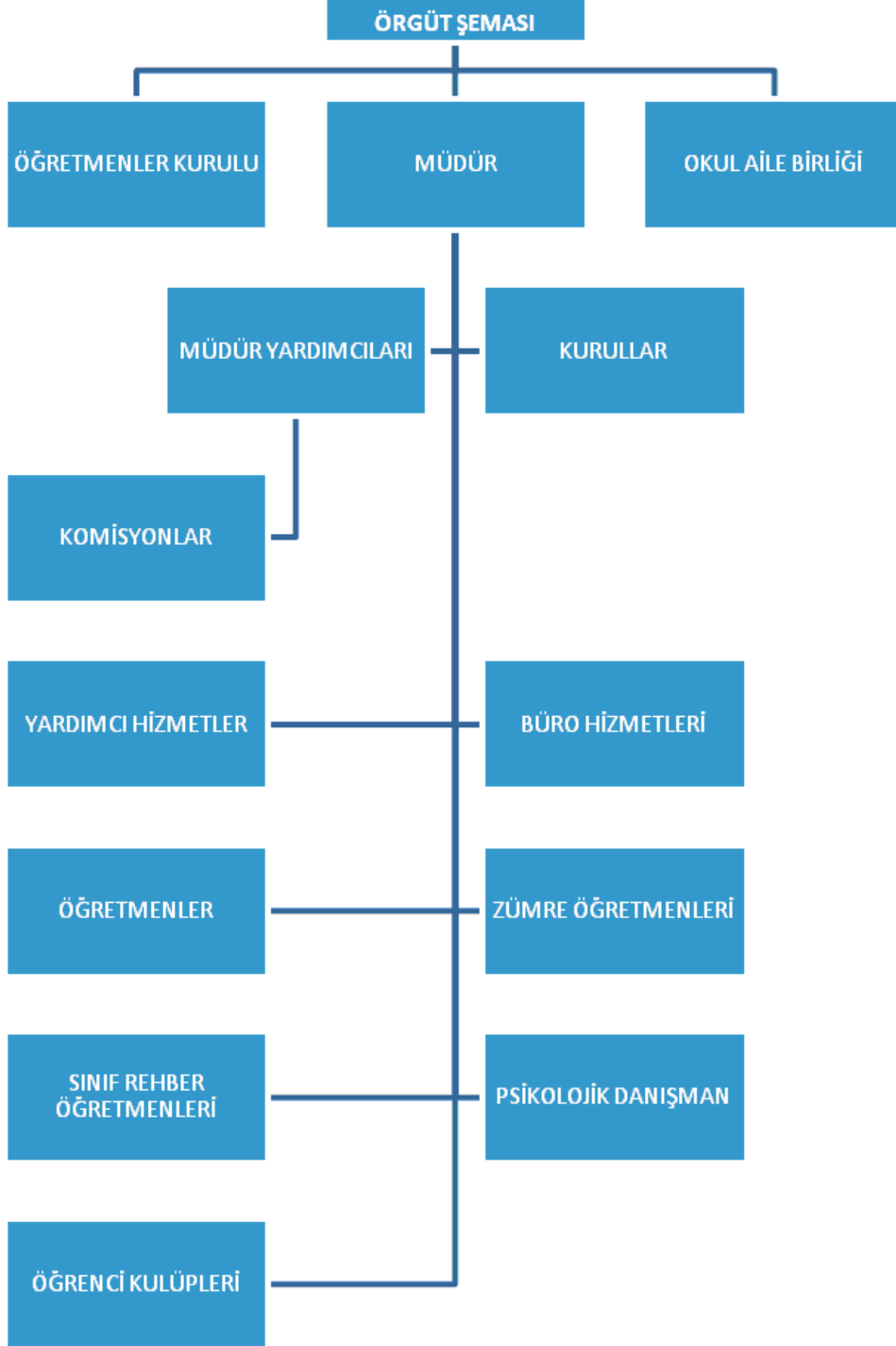
01-	Okulun misyonu ve vizyonunu tam olarak anlıyorum.	3,56
02-	Okulda eğitim ve yönetim kalitesi sürekli olarak gelişiyor.	4,06
03-	Okul temiz ve hijyeniktir.	4,76
04-	Okul, öğrencilerin ve personelin güvenliğini sağlamak için uygun güvenlik önlemleri alır.	3,30
05-	Okul, yeni kabul edilen öğrencilere uygun desteği sağlar.	3,60
06-	Okul, çocuğumun okumaya olan ilgisini geliştirmesine yardımcı olabilir.	3,76
07-	Okul çocuğumun öğrenme ilgisini güçlendiriyor.	3,42
08-	Okul çocuğumun ahlaki gelişimini teşvik edebilir.	3,50
09-	Okulda kullanılan değerlendirme yöntemleri çocuğumun gelişimini tüm yönleriyle anlamama yardımcı oluyor.	4,14
10-	Okul, çocuğumun öğrenme performansı ve gelişimi hakkında beni iyi bilgilendiriyor.	3,94
11-	Okul çocuğuma duygusal rahatsızlık ve öğrenme güçlükleri ile karşılaştığında yeterli desteği ve rehberlik sağlar.	3,62
12-	Öğretmenlerin benimle iletişim kurma yöntemlerinden memnunum.	3,90
13-	Herhangi bir problem durumunda müdür endişelerime cevap veriyor.	3,51
14-	Okulda, velilerin ihtiyaçlarına uygun eğitim faaliyetleri düzenlenir.	3,56
15-	Okul, çocukların gelişimini desteklemek için velilerle iyi bir ilişki kurar.	4,06
16-	Okul, aktif veli katılımını teşvik eder.	4,76
17-	Okulun veli etkinliklerine aktif olarak katılırım.	3,30
18-	Bir veli olarak okula aidiyet hissediyorum.	3,60
19-	Çocuğumun ev ödevlerini tamamlamasını sağlarım.	3,50
20-	Çocuğumu okumaya teşvik ederim.	3,80
21-	Çocuğumun her gün okula gitmesini sağlarım.	4,25
22-	Çocuğumun eğitiminde aktif bir ortağım.	3,85

2.6. Kurum İçi Analiz

2.6.1. Teşkilat Yapısı

Şereflikoçhisar Anadolu Lisesi Teşkilat Yapısı

Tablo 3. Teşkilat Yapısı



2.6.2. İnsan Kaynakları

Stratejik Planda belirlenen hedeflere ulaşabilmeyi sağlayacak en önemli unsurlardan birisi insan kaynağıdır. Müdürlüğümüz, kurumsal hedeflere ulaşmanın başarılı bir insan kaynakları yönetiminden geçtiği bilinciyle çalışanlarını motive etmeye, eğitmeye, geliştirmeye, ödüllendirmeye ve onların gelişimlerinden azami derecede yararlanmaya çok önem vermektedir. Okulumuzda başta Okul Müdürü olmak üzere 1 müdür yardımcısı, 2 sözleşmeli ve 18 kadrolu öğretmen, 2 idari destek personeli olmak üzere toplamda 24 personel görev yapmaktadır. Tüm branşlardan öğretmenlerimiz bulunmakla beraber Din Kültürü ve Ahlak Bilgisi ile Müzik derslerinden öğretmen ihtiyacı bulunmaktadır. İlçe Milli Eğitim Müdürlüğü tarafından eğitim-öğretim dönemi içinde bu derslerle ilgili öğretmen görevlendirmesi yapılmaktadır.

Tablo 4.Çalışanların Görev Dağılımı

2023 YILI YÖNETİCİ VE ÖĞRETMEN DURUMU							
SIRA NO	Görevi	E	K	T	Lisans	Y.Lisans	Uzman
1	MÜDÜR	1	0	1	+		
2	MÜDÜR YARDIMCISI	0	1	1	+		
3	TÜRK DİLİ VE EDEBİYATI	0	4	4	++	++	+
4	TARİH	1	1	2	++		+
5	MATEMATİK	1	2	3	+	++	++
6	İNGİLİZCE	0	3	3	+++		
7	FİZİK ÖĞRETMENİ	1	0	1	+		+
8	COĞRAFYA	1	0	1		+	
9	BEDEN EĞİTİMİ	1	0	1	+		
10	BİYOLOJİ	0	1	1		+	+
11	KİMYA	0	1	1		+	+
12	FELSEFE	1	0	1		+	
13	DİN KÜLTÜRÜ VE AHLAK BİLGİSİ	0	0	0			
14	REHBER ÖĞRETMEN	0	1	1	+		
15	GÖRSEL SANATLAR	0	0	0			
16	MÜZİK ÖĞRETMENİ	0	0	0			
17	BİLİŞİM TEKNOLOJİLERİ	0	0	0			
18	İKİNCİ YABANCI DİL	0	1	0	+		
TOPLAM		7	15	22	14	8	7

Tablo 5.Öğretmenlerin Hizmet Süresine İlişkin Bilgiler

Hizmet Süreleri	2024 Yılı İtibarıyla	
	Kişi Sayısı	%
1-4Yıl	3	13,6
5-6Yıl	4	18,1
7-10Yıl	12	54,5
10 Ve Üzeri	3	13,6

Tablo 6. Okul/Kurumda Oluşan Yönetici Sirkülasyonu Oranı

	Yıl İçerisinde Okul/Kurumdan Ayrılan Yönetici Sayısı			Yıl İçerisinde Okul/Kurumda Göreve Başlayan Yönetici Sayısı		
	2021	2022	2023	2021	2022	2023
TOPLAM	1	1	-	1	-	1

Tablo 7. İdari Personelin Katıldığı Hizmet İçi Programları

Adı ve Soyadı	Görevi	Katıldığı Çalışmanın Adı	Katıldığı Yıl	Belge No
Barış DURAN	Müdür	Çalışanların Temel İş Sağlığı ve Güvenliği Eğitimi Kursu (Az Tehlikeli İşyerleri)	2022	Başarı Belgesi
Hafsa Sümeyye KIYMAZ	Müdür Yardımcısı	Etik Eğitimi	2023	Katılım Belgesi

Tablo 8. Öğretmenlerin Hizmet Süreleri(Yıl İtibarıyla)

Hizmet Süreleri	Branşı	Kadın	Erkek	Hizmet Yılı	Toplam
		15	7		22
1-3Yıl	Tarih – Fizik – İngilizce	2	1		3
4-6Yıl	İngilizce – Felsefe – Türk Dili ve Edebiyatı – Beden Eğitimi	2	2		4
7-10Yıl	Tarih – Türk Dili ve Edebiyatı – Biyoloji – İngilizce – Coğrafya – Matematik – Almanca – Rehberlik ve Psikolojik Danışman	9	3		12
11-15Yıl	Matematik – Kimya	2			2
16-20	-	-	-		-
20veüzeri	Tarih	-	1		1

Tablo 9. Kurumda Gerçekleşen Öğretmen Sirkülasyonunun Oranı

	Yıl İçerisinde Kurumdan Ayrılan Öğretmen Sayısı			Yıl İçerisinde Kurumda Göreve Başlayan Öğretmen Sayısı		
	2021	2022	2023	2021	2022	2023
TOPLAM		6	3		3	7

Tablo 10. Öğretmenlerin Konulara göre katılım sağlanan hizmet içi eğitim sayısı

Konulara göre katılım sağlanan hizmet içi eğitim sayısı						
Görevi	Yönetimle ilgili		Kişisel Gelişim		Mesleki Gelişim	
	Kadın	Erkek	Kadın	Erkek	Kadın	Erkek
Katılan Öğretmen Sayısı	15	7	15	7	15	7
Katılmayan Öğretmen Sayısı						

Tablo 11. Kurumdaki Mevcut Hizmetli/Memur Sayısı

	Görevi	Erkek	Kadın	Eğitim Durumu	Hizmet Yılı	Toplam
1	Hizmetli	2	0	Lise Mezunu	17 yıl	

Tablo 12.Okul/kurum Rehberlik Hizmetleri

Mevcut Kapasite				Mevcut Kapasite Kullanımı ve Performans					
Psikolojik Danışman Norm Sayısı	Görev Yapan Psikolojik Danışman Sayısı	İhtiyaç Duyulan Psikolojik Danışman Sayısı	Görüşme Odası Sayısı	Danışmanlık Hizmeti Alan			Rehberlik Hizmetleri İle İlgili Düzenlenen Eğitim/Paylaşım Toplantısı vb. Faaliyet Sayısı		
				Öğrenci Sayısı	Öğretmen Sayısı	Veli Sayısı	Öğretmenlere Yönelik	Öğrencilere Yönelik	Velilere Yönelik
1	1	-	1	180	15	80	20	20	20

2.6.3. Teknolojik Düzey

Okul/kurumun teknolojik altyapısı ve teknolojiyi kullanabilme düzeyi belirlenir. Okul/kurumlarda derslerde ve ders dışı etkinliklerde kullanılmakta olan araç gereçlerin sayısı ve ihtiyaç durumu belirlenmelidir. Bu aşamada okul/kurumda hangi işlemlerin elektronik ortamda yapıldığı, gelecekte hangi iş ve işlemlerin elektronik ortamda yapılmasının düşünüldüğü de belirtilmelidir.

Kurumun mali kaynakları, bütçe büyüklüğü, döner sermaye, okul-aile birliği gelirleri, kantin vb. gelirler ve harcama kalemleri ortaya konulur. Bütçe işlemlerinin kim tarafından yürütüldüğü belirtilir. Enflasyon oranı da dikkate alınarak plan dönemi boyunca gerçekleşecek kaynak artışı tahmini olarak belirlenir.

Tablo 13. Teknolojik Araç-Gereç Durumu

Araç-Gereçler	2021	2022	2023	İhtiyaç
Fatih Projesi Akıllı Tahta	17	17	17	
Dizüstü Bilgisayar	2	2	2	

Okul/kurumun fiziki mekânlar açısından mevcut ve ihtiyaç durumunda ortaya konulması gerekmektedir.

Tablo 14. Fiziki Mekân Durumu

Fiziki Mekân	Var	Yok	Adedi	İhtiyaç	Açıklama
Öğretmen Çalışma Odası	+		1		
Ekipman Odası	+		1		
Kütüphane	+		1		
Rehberlik Servisi	+		1		
Resim Odası		-			
Müzik Odası	+		1		
Çok Amaçlı Salon	+		1		
Spor Salonu		-		1	

2.6.4. Mali Kaynaklar

Kurumun mali kaynakları, bütçe büyüklüğü, döner sermaye, okul-aile birliği gelirleri, kantin vb. gelirler ve harcama kalemleri ortaya konulur. Bütçe işlemlerinin kim tarafından yürütüldüğü belirtilir. Enflasyon oranı da dikkate alınarak plan dönemi boyunca gerçekleşecek kaynak artışı tahmini olarak belirlenir.

Tablo 15. Kaynak Tablosu

Kaynak Tablosu	2024	2025	2026	2027	2028	Toplam Maliyet
Genel Bütçe	200.000	268.000	364.480	502.982	714.235	2.049.697
TOPLAM	200.000	268.000	364.480	502.982	714.235	2.049.697

Okul/kurum bütçesinde giderler aşağıdaki başlıklar altında toplanabilir. Harcama türleri okul/kurumların özelliklerine göre çeşitlilik gösterebilir.

Tablo 16. Harcama Kalemler

Harcama Kalemi	Çeşitleri
Personel	Sözleşmeli olarak çalışan personelin(sekreter temizlik, güvenlik) ücret, vergi, sigorta vb. giderleri
Onarım	Okul/kurum binası ve tesisatlarıyla ilgili her türlü küçük onarım; makine, bilgisayar, yazıcı vb. bakım giderleri
Sosyal-sportif faaliyetler	Etkinlikler ile ilgili giderler
Temizlik	Temizlik malzemeleri alımı
İletişim	Telefon, faks, internet, posta, mesaj giderleri
Kırtasiye	Her türlü kırtasiye ve sarf malzemesi giderleri

Tablo 17. Gelir-Gider Tablosu

YILLAR	2021		2022		2023	
	GELİR	GİDER	GELİR	GİDER	GELİR	GİDER
Temizlik		10.413,42		47.649,88		43.590,02
Küçük Onarım		-		37.701,99		140.526,38
Büro Makinaları Harcamaları		8.922,51		-		-
Kırtasiye		12.254,93		24.123,89		78.621,1
GENEL		31.590,86		109.475,76		262.737,5

2.6.5. İstatistikî Veriler

Okul/kurumla ilgili her türlü sayısal veriler geriye dönük olarak (en az 3 yıllık) verilir. İstatistikî veriler kapsamında incelenecek hususlar;

- Öğrenci durumu (genel mevcut, ortalama sınıf mevcudu, mevcudu en fazla olan ve en az olan sınıf mevcudu sayısı, kaynaştırma eğitime tabi öğrenci sayısı vs.)
- Öğrenci kursları (kurs açılan dersler, katılan öğrenci sayısı, görev alan öğretmenlerin sayısı, kursun akademik başarıya olan katkısı vs.)
- Okul/kurumun akademik başarısı (ulusal düzeyde yapılan sınavlarda başarı sağlayan öğrenci sayısı ve mevcuda oranı, il başarı sırası, sınıfını doğrudan geçen öğrenci sayısı/oranı, sınıf tekrarı yapan öğrenci sayısı/oranı vb.)
- Okul/kurumda yapılan sosyal faaliyetlerin (kutlamalar, anma günü, kermes vb.) neler olduğu, bunlarda görev alan öğretmen, öğrenci velilerin sayısı, katılım oranı belirtilir.
- Okul/kurumda yapılan kültürel faaliyetlerin (gezi, sergi vb.) neler olduğu; kültürel faaliyetlerde görev alan öğretmen, öğrenci velilerin sayısı, katılım oranı belirtilir.
- Okul/kurumun bilimsel araştırmaları (Okulun paydaşlarınca yapılan bilimsel araştırmalar belirtilir.),
- Okul/kurumun bilimsel yayınları (Okul/kurum ya da okul paydaşlarınca yayımlanan kitap, makale vb. bilimsel yayımlardan bahsedilir.)
- Spor kulübü faaliyetleri (Hangi branşlarda takım oluşturulduğu, antrenör sayısı, lisanslı öğrenci sayısı, bu alanda kazanılan başarılar, mezun olduktan sonra spora devam eden öğrenci sayısı vb. belirtilir.),
- Öğrenci devam durumu (öğrencilerin devamsızlık ortalaması, önceki yılda devamsızlıktan kalan öğrenci sayısı, bu yıl sürekli devamsızlık yapan öğrenci sayısı, önceden devamsız olup da devamı sağlanan öğrenci sayısı),
- Sosyal kulüplerin çalışması (kurulan sosyal kulüpler ve bunların gerçekleştirdiği projeler),
- Personel devam durumu (personelin sevk alma durumu, zorunlu izinler hariç alınan izin süreleri, sevk alma sıklığı-haftalık sevk sayısı-alınan rapor sayısı),
- Rehberlik hizmetleri (yararlanan öğrenci sayısı ve diğer faaliyetleri),
- Engelli öğrenciler için kolaylaştırıcı çalışmalar (engelli öğrencilerin sayısı ve engel çeşitleri ile bunların yaşamını kolaylaştırmak için alınan önlemler),
- Okulun dış çevre (MEB, belediye, AB, TÜBİTAK, MEM) tarafından düzenlenen faaliyet

ve projelere katılma ve bu projelerden yararlanma durumu,

- Okul/kuruma ulaşım,
- Fiziki mekânlar (Spor salonu, çok amaçlı salon, BTS, laboratuvar, sınıflar, idari odalar, öğretmenler odası vs. kullanıma uygunluğu, kullanılma sıklığı, binanın dış ve içses yalıtımı, danışma, ziyaretçi odası vs. belirtilmelidir.),
- Kantin, yemekhane (kantinin işletilme biçimi, ihtiyacı karşılama düzeyi, okula getirisi, öğrencilerin dışarı gitmesini önleme durumu, faydaları),
- Isınma durumu (okulun nasıl ısıtıldığı, yakıt türü, ısınmanın tam sağlanıp sağlanmadığı, sağlanamıyorsa nedenleri, kalorifer görevlisinin eğitimi, belgesi),
- Sivil savunma çalışmaları (yangın tertibatı, yangın tüpü, ikaz alarm zili, elektrik tertibatının kontrolü, baca temizliği, kalorifer kazanının temizliği, sivil savunma tatbikatı vs.),
- Diğer araç ve gereçler (Okulda bulunan ders araçları genel olarak belirtilir etkin kullanımı ile ilgili yapılan çalışmalar ifade edilir.),
- Okul/kurumun yaptığı benzer okullarda olmayan ya da öncülüğünü okulun yaptığı diğer okullara da örnek olan çalışmalar, çevreye bu okuldan yayılan başarılı uygulamalar,
- Okul/kurumun işbirliği yaptığı kurum ya da kişiler, okulda ya da okulca düzenlenen panel, konferans vb. sunumlar,
- Okul/kurumun öncülük ettiği iyi işler, organizasyonlar, aldığı ödüller belirtilir.

2.7. Dış Çevre Analizi (Politik, Ekonomik, Sosyal, Teknolojik, Yasal ve Çevresel Çevre Analizi – PESTLE)

Tablo 18. PESTLE Analiz Tablosu

Politik-Yasal Etkenler	Ekonomik Etkenler
<ul style="list-style-type: none"> * Kalkınma Planı ve Orta Vadeli Program, * Bakanlık ,il ve ilçe stratejik planlarının incelenmesi, * Yasal yükümlülüklerin belirlenmesi, * Oluşturulması gereken kurul ve komisyonlar, * Okul/kurum çevresindeki politik durum. 	<ul style="list-style-type: none"> * Okul/kurumun bulunduğu çevrenin genel gelir durumu, * İş kapasitesi, * Okul/kurumun gelirini arttırıcı unsurlar, * Okul/kurumun giderlerini arttıran unsurlar, * Tasarruf sağlama imkânları, * İşsizlik durumu, * Mal-ürün ve hizmet satın alma imkânları, * Kullanılabilir bütçe
Sosyokültürel Etkenler	Teknolojik Etkenler
<ul style="list-style-type: none"> * Kariyer beklentileri, * Ailelerin ve öğrencilerin bilinçlenmeleri, * Aile yapısındaki değişimler (geniş aileden çekirdek aileye geçiş, erken yaşta evlenme vs.), * Nüfus artışı, * Göç, * Nüfusun yaş gruplarına göre dağılımı, * Hayat beklentilerindeki değişimler(Hızlı para kazanma hırsı, lüks yaşama düşkünlük, kırsal alanda kentsel yaşam), * Beslenme alışkanlıkları, * Değerler, mesleki etik kuralları vb. 	<ul style="list-style-type: none"> * Okul/kurumun teknoloji kullanım durumu * e-Devlet uygulamaları, * Dijital Platformlar üzerinden uzaktan eğitim imkânları, * Okul/kurumun sahip olmadığı teknolojik araçlar * Personelin ve öğrencilerin teknoloji kullanım kapasiteleri, * Personelin ve öğrencilerin sahip Olduğu teknolojik araçlar, * Teknoloji alanındaki gelişmeler * Teknolojinin eğitimde kullanımı
Çevresel Etkenler	
<ul style="list-style-type: none"> * Hava ve su kirlenmesi, * Toprak yapısı, * Bitki örtüsü, * Doğal kaynakların korunması için yapılan çalışmalar, * Çevrede yoğunluk gösteren hastalıklar, * Doğal afetler(deprem kuşağında bulunma,Covid19,kene vakaları vb.) 	

2.8. Güçlü ve Zayıf Yönler ile Fırsatlar ve Tehditler (GZFT) Analizi

Okulumuzun temel istatistiklerinde verilen okul künyesi, çalışan bilgileri, bina bilgileri, teknolojik kaynak bilgileri ve gelir gider bilgileri ile paydaş anketleri sonucunda ortaya çıkan sorun ve gelişime açık alanlar, iç ve dış faktör olarak değerlendirilerek GZFT tablosunda belirtilmiştir. Dolayısıyla olguyu belirten istatistikler ile algıyı ölçen anketlerden çıkan sonuçlar tek bir analizde birleştirilmiştir.

Kurumun güçlü ve zayıf yönleri donanım, malzeme, çalışan, iş yapma becerisi, kurumsal iletişim gibi çok çeşitli alanlarda kendisinden kaynaklı olan güçlülükleri ve zayıflıkları ifade etmektedir. Ayrımda temel olarak okul müdürü/müdürlüğü kapsamından bakılarak iç faktör ve dış faktör ayrımı yapılmıştır.

Tablo 19. GZFT ANALİZİ

Güçlü Yönler	Zayıf Yönler
<ul style="list-style-type: none">* Okulumuzun Fiziki durumunun iyi olması* Bahçenin büyüklüğü* Tarihsel bir birikime sahip olması* Sınıfların eğitim teknolojileri donanımlarına sahip olması	<ul style="list-style-type: none">* Velilerin sosyal, kültürel ve ekonomik düzeyinin yetersiz oluşu* Maddi imkânlarımızın kısıtlı olması* Veli-okul işbirliğinin istenen düzeyde gerçekleşmemesi* Spor salonunun olmaması* Kantinin fiziki olarak yetersiz olması
Fırsatlarımız	Tehditlerimiz
<ul style="list-style-type: none">* Merkezi ve yerel yetkililerle olan olumlu diyalog ve iş birliği* Üniversite – Okul İşbirliği* Okul çevre işbirliği* Velilere kısa sürede ulaşılabilmesi* İl merkezinde olmak* Okulumuzun çevresinde internet cafe, oyun salonu vb. mekanların olmaması* Milli Eğitim Müdürlüğü ile işbirliğinin olması* İlimizdeki sivil toplum örgütleri ve diğer kuruluşlarla iletişim ve işbirliğinin güçlü olması* İdari kadronun tam ve tecrübeli oluşu	<ul style="list-style-type: none">* Okul öğrenci seviyelerinin eğitim düzeylerinin homojen olmaması* Ekonomik ve kültürel düzeyi düşük ailelerin sayısının fazla olması* Okul aile dayanışmasındaki problemler* Aile içi problemlili öğrenci sayısının fazla olması* Öğrencilerin kişisel gelişim alanlarının yetersizliği.* Yüksek puanlı öğrencilerin Fen Liselerine ve Proje Okullarına gitmesi

Gelişim ve Sorun Alanları

Gelişim ve sorun alanları analizi ile GZFT analizi sonucunda ortaya çıkan sonuçların planın geleceğe yönelim bölümü ile ilişkilendirilmesi ve buradan hareketle hedef, gösterge ve eylemlerin belirlenmesi sağlanmaktadır.

Gelişim ve sorun alanları ayrımında eğitim ve öğretim faaliyetlerine ilişkin üç temel

tema olan Eğitime Erişim, Eğitimde Kalite ve Kurumsal Kapasite kullanılmıştır. Eğitime erişim, öğrencinin eğitim faaliyetine erişmesi ve eğitimi tamamlamasına ilişkin süreçleri belirtir. Eğitimde kalite, öğrencinin akademik başarısı, sosyal ve bilişsel gelişimi ve istihdamı da dâhil olmak üzere eğitim ve öğretim sürecinin hayata hazırlama evresini; kurumsal kapasite ise kurumsal yapı, kurum kültürü, donanım, bina gibi eğitim ve öğretim sürecine destek mahiyetinde olan kapasiteyi ifade eder.

Tablo 20. Gelişim ve Sorun Alanları

Eğitime Erişim	Eğitimde Kalite	Kurumsal Kapasite
Okullaşma Oranı	Akademik Başarı	Kurumsal İletişim
Okula Devam/ Devamsızlık	Sosyal, Kültürel ve Fiziksel Gelişim	Kurumsal Yönetim
Okula Uyum, Oryantasyon	Sınıf Tekrarı	Bina ve Yerleşke
Özel Eğitime İhtiyaç Duyan Bireyler	İstihdam Edilebilirlik ve Yönlendirme	Donanım
Yabancı uyruklu öğrenciler	Öğretim Yöntemleri	Temizlik, Hijyen
Hayat boyu Öğrenme	Ders araç gereçleri	İş Güvenliği, Okul Güvenliği
		Taşıma ve servis

PEST-EE (Politik, Ekonomik, Sosyo-Ekonomik, Ekolojik, Etik) Analizi

Okulumuz ilçe merkezine 2 km uzaklıkta bulunmaktadır. Okulumuz tercih edilen okullar arasında yer almaktadır. Kurulduğu yıldan bu yana ilçe ve il genelinde sayısız derece çıkaran okulumuz, son yıllarda da Türkiye genelinde derece alarak başarısını daha da arttırmıştır. 2022-2023 Eğitim -Öğretim yılında YKS 'de ilk 7 bin ve 9 binde öğrencilerimiz bulunmaktadır. Gerek akademik gerekse sportif anlamda son dönemlerde büyük başarılarla imza atılmıştır. 2023 liselerarası spor bilgi yarışması 1.si, okul sporları lise kızlar voleybol 1.si okulumuzdan çıkmıştır.

Gelişim ve Sorumluluk Alanlarımız

Tablo 21. Gelişim ve Sorumluluk Alanlarımız

TEMA:	Eğitim Öğretime Erişim ve Katılım
STRATEJİK AMAÇ 1.	Öğrencilerin eğitim ve öğretime etkin katılımlarıyla süreci tamamlamalarını sağlamak.
Hedef 1.1	Öğrencilerin okula erişim, devam ve okulu tamamlama oranları arttırılacaktır.
TEMA:	Eğitim ve Öğretimde Kalite
STRATEJİK AMAÇ 2.	Öğrencilerin ilgi, yetenek ve akademik becerileri doğrultusunda üst öğretime hazırlanması, yaratıcı, yenilikçi, girişimci, üretken, kalkınmaya destek veren, bireyler olarak yetiştirilmesi sağlanacaktır.
Hedef 2.1	Öğrencilerin derslerdeki akademik başarısı arttırılacaktır.
Hedef 2.2	Öğrencilerin ilgi, beceri ve yetenekler geliştirilerek üst öğrenime yerleşen öğrenci oranını arttırmak
Hedef 2.3	Öğrencilerin akademik başarısının arttırılması ve yaşam becerilerinin geliştirilmesi için rehberlik faaliyetleri güçlendirilecektir.
TEMA:	Kurumsal Kapasite
STRATEJİK AMAÇ 3.	Okulun amaçlarına ulaşmasını sağlayacak kurumsal imkân ve yetkinlikler verimli ve sürdürülebilir bir şekilde geliştirilecektir.
Hedef 3.1	Okulun fiziki mekânlarının okulun ihtiyaç ve hedefleri doğrultusunda iyileştirilmesi sağlanacaktır.
Hedef 3.2	Okul yöneticilerinin ve öğretmenlerin mesleki gelişimleri güçlendirilecektir.
Hedef 3.3	Eğitim ve öğretimin sağlıklı ve güvenli bir ortamda gerçekleştirilmesi için okul sağlığı ve güvenliği geliştirilecektir.

3. GELECEĞE BAKIŞ

Karşılıklı etkileşime açık ve azami düzeyde katılımcılığın (paydaşlar) sağlandığı çalışmalar çerçevesinde okulumuzun misyonu (varoluş nedeni), vizyonu (geleceğe bakışı), ilke ve değerleri (iş yapış tarzları) ile güçlü ve gelişmeye açık alanları tespit edilmiştir.

3.1. MİSYON

Atatürk ilke ve inkılapları doğrultusunda; bilgi ve teknoloji çağının gereklerine uygun; bireysel farklılıkların önemsendiği bir ortamda; öğrenci merkezli bir eğitim anlayışıyla; temel milli, manevi ve toplumsal değerlere sahip; kendini ifade edebilen, çevresi ile olumlu iletişim kurabilen; öğrendiklerini sosyal hayatta uygulayabilen; yaşam boyu öğrenmeyi ilke edinen; çokyönlü, mutlu bireyler yetiştirmek.

3.2. VİZYON

Tüm paydaşlarımızla işbirliği içerisinde; bireyleri ilgi ve yetenekleri doğrultusunda; duyuşsal, sosyal ve akademik beceriler açısından potansiyellerinin en üst seviyesine ulaştırarak, sürdürülebilir bir gelişmeyi hedefler.

3.3 TEMEL DEĞERLER

- * Milli ve Manevi Değerler
- * Yasalara Saygı
- * Akılcılık
- * Çağdaşlık
- * İş birliği ve Bilgi Paylaşımı
- * Demokratik Sorun Çözme Yöntemleri
- * Eleştirel Düşünme
- * Fırsat Eşitliği
- * Kaliteli Hizmet
- * Stratejik Yönetim Süreci
- * Araştırma ve Geliştirme
- * Evrensel Değerler
- * Kişisel ve Mesleki Gelişim
- * Üretkenlik
- * İletişim Yöntemlerinin Geliştirilmesi

4. AMAÇ, HEDEF VE PERFORMANS GÖSTERGESİ İLE STRATEJİLERİN BELİRLENMESİ

4.1. Amaçlar ve Hedefler

AMAÇ 1.	Öğrencilerin eğitim ve öğretime etkin katılımlarıyla süreci tamamlamalarını sağlamak.
Hedef 1.1	Öğrencilerin okula erişim, devam ve okulu tamamlama oranları artırılacaktır.
AMAÇ 2.	Öğrencilerin ilgi, yetenek ve akademik becerileri doğrultusunda üst öğretime hazırlanması, yaratıcı, yenilikçi, girişimci, üretken, kalkınmaya destek veren, bireyler olarak yetiştirilmesi sağlanacaktır.
Hedef 2.1	Öğrencilerin derslerdeki akademik başarıları artırılacaktır.
Hedef 2.2	Öğrencilerin ilgi, beceri ve yetenekler geliştirilerek üst öğrenime yerleşen öğrenci oranını artırmak
Hedef 2.3	Öğrencilerin akademik başarısının artırılması ve yaşam becerilerinin geliştirilmesi için rehberlik faaliyetleri güçlendirilecektir.
AMAÇ 3.	Okulun amaçlarına ulaşmasını sağlayacak kurumsal imkân ve yetkinlikler verimli ve sürdürülebilir bir şekilde geliştirilecektir.
Hedef 3.1	Okulun fiziki mekânlarının okulun ihtiyaç ve hedefleri doğrultusunda iyileştirilmesi sağlanacaktır.
Hedef 3.2	Okul yöneticilerinin ve öğretmenlerin mesleki gelişimleri güçlendirilecektir.
Hedef 3.3	Eğitim ve öğretimin sağlıklı ve güvenli bir ortamda gerçekleştirilmesi için okul sağlığı ve güvenliği geliştirilecektir.

4.2 Stratejik Hedefler, Performans Göstergeleri

Amaç 1:

Öğrencilerin eğitim ve öğretime etkin katılımlarıyla süreci tamamlamalarını sağlamak.

Hedef 1.1:

Öğrencilerin okula erişim, devam ve okulu tamamlama oranları artırılacaktır.

HEDEFE İLİŞKİN GÖSTERGELER								
STRATEJİK AMAÇ 1.	Öğrencilerin eğitim ve öğretime etkin katılımlarıyla süreci tamamlamalarını sağlamak.							
Hedef 1.1	Öğrencilerin okula erişim, devam ve okulu tamamlama oranları artırılacaktır.							
PG NO	Performans Göstergeleri	Hedefe Etkisi (%)	Başlangıç Değeri	2024 Hedef	2025 Hedef	2026 Hedef	2027 Hedef	2028 Hedef
PG 1.1.1	Bir eğitim ve öğretim yılında devamsızlık süresi 20 günden (mazeretli ve mazeretsiz) fazla olan öğrenci oranı (%)	20	30	27	25	20	15	10
PG 1.1.2	Bir eğitim ve öğretim yılında sınıf tekrar eden öğrenci oranı (%)	20	0	0	0	0	0	0
PG 1.1.3	Bir eğitim ve öğretim yılında örgün eğitimden ayrılan öğrenci oranı (%)	15	0	0	0	0	0	0
PG 1.1.4	Okula kayıt olanların mezun olma oranı (%)	20	100	100	100	100	100	100
PG 1.1.5	Bir eğitim ve öğretim yılında destekleme ve yetiştirme kurslarına kayıt yaptıran öğrenci oranı (%)	15	50	50	55	60	65	68
PG 1.1.6	Destekleme ve yetiştirme kurslarındaki toplam ders saatinin 1/5'ine devam etmeyen öğrenci oranı (%)	10	50	50	45	40	30	35
Sorumlu Birim	Okul İdaresi							
İşbirliği Yapılan Birim(ler)	Tüm iç Paydaşlar							
Riskler	Mevsimlik Tarım İşçileri Yabancı Uyruklu Öğrenciler							

Stratejiler	<p>S1. Öğrencilerin devamsızlık nedenleri belirlenecek, öğrenci ve veli iş birliğiyle bu nedenleri ortadan kaldırmaya yönelik çalışmalar yürütülecektir.</p> <p>S2. Öğrenci devamsızlığının olumsuz etkilerini azaltmaya yönelik eksik kazanımların giderilmesi amacıyla sosyal etkinlikler, uzaktan öğrenme olanaklarına ilişkin farkındalık çalışmaları gibi telafi tedbirleri alınacaktır.</p> <p>S3. Okula aidiyeti artırmak amacıyla diğer kurumlarla iş birliği yapılarak ortamının öğrencilerin akademik, sosyal, kültürel, sanatsal ve sportif faaliyetlere katılımı sağlanacaktır.</p> <p>S4. Sınıf tekrarı nedenleri araştırılarak buna yönelik önleyici tedbirler geliştirilecektir. S5. DYK kurslarına devamsızlık nedenleri araştırılarak devamsızlığı azaltacak çalışmalar yapılacaktır.</p> <p>S6. Öğrencilerin örgün eğitimden ayrılma nedenleri araştırılıp okul kaynaklı nedenlerin ortadan kaldırılmasına yönelik tedbirler alınacaktır.</p> <p>S7. Özel eğitim ihtiyacı olan öğrencilerin uygun alanda eğitim alabilmeleri için rehberlik ve yönlendirme faaliyetleri yapılacaktır.</p> <p>S8. Öğrencilerin okula, okul kültürüne ve eğitim alacakları alana uyumunu güçlendirmek için çalışmalar yürütülecektir.</p> <p>S9. Tam öğrenme modeli benimsenip öğrenme eksiklikleri ve kayıpları olan öğrencilere yönelik bireysel çalışmalar yapılacaktır.</p>
Maliyet Tahmini	499.510 TL
Tespitler	<p>Öğrenci velilerine gerekli bilgilendirmenin yapılması</p> <p>Velilerde devam- devamsızlık bilincinin geliştirilmesi</p> <p>Devamsızlığı önleme adına rehberlik hizmetlerinin geliştirilmesi</p>
İhtiyaçlar	<p>İletişimde ve uyarılarda taahhütlü mektup kullanılması</p> <p>Öğrencilerin telefon ve adres bilgilerinin bilinmesi</p>

Amaç 2:

Öğrencilerin ilgi, yetenek ve akademik becerileri doğrultusunda üst öğretime hazırlanması, yaratıcı, yenilikçi, girişimci, üretken, kalkınmaya destek veren, bireyler olarak yetiştirilmesi sağlanacaktır.

Hedef 2.1:

Öğrencilerin derslerdeki akademik başarısı artırılabacaktır.

HEDEFE İLİŞKİN GÖSTERGELER								
STRATEJİK AMAÇ 2.	Öğrencilerin ilgi, yetenek ve akademik becerileri doğrultusunda üst öğretime hazırlanması, yaratıcı, yenilikçi, girişimci, üretken, kalkınmaya destek veren, bireyler olarak yetiştirilmesi sağlanacaktır.							
Hedef 2.1	Öğrencilerin derslerdeki akademik başarısı artırılabacaktır.							
PG NO	Performans Göstergeleri	Hedef Etkisi (%)	Başlangıç Değeri	2024 Hedef	2025 Hedef	2026 Hedef	2027 Hedef	2028 Hedef
PG 2.1.1	Matematik dersi not ortalaması	20	60	63	64	65	66	68
PG 2.1.2	Türkçe dersi yılsonu başarı puanı	20	60	70	75	80	85	88
PG 2.1.3	Sosyal bilimler alan dersleri yılsonu başarı puanı	15	60	63	64	65	66	68
PG 2.1.4	Fen bilimleri alan dersleri yılsonu başarı puanı	15	60	63	64	65	66	68
PG 2.1.5	Yabancı dil dersleri not ortalaması	15	60	63	64	65	66	68
PG 2.1.6	Öğrenci başına okunan kitap ortalaması	15	10	15	20	25	30	35
Sorumlu Birim	Tüm iç Paydaşlar							
İşbirliği Yapılan Birim(ler)	Okul İdaresi, Öğretmenler, Veliler, Öğrenciler							
Riskler	Öğrencilerin hazır bulunuşluk düzeylerinin yetersiz olması							
Stratejiler	S1. Öğrencilerin kazanım eksiklikleri tespit edilerek destekleme ve yetiştirme kurslarıyla akademik yeterliklerinin artırılması sağlanacaktır. S2. Bakanlığın hazırladığı dijital platformlar aracılığıyla öğrencilerin tamamlayıcı ve destekleyici eğitim almaları sağlanacaktır. S3. Okulda düzenlenen münazara, panel vb. etkinlikler vasıtasıyla öğrencilerin dili kullanma ve kendilerini ifade etme becerileri geliştirilecektir. S4. Öğrencilerin kitap okumasını teşvik etmek için etkinlikler düzenlenecektir.							

	S5. Okul içinde makale, kompozisyon yazma, resim yapma vb. yarışmalar düzenlenecek ve öğrencilerin ödüllendirilmesi sağlanacaktır. S6. Derslerde proje tabanlı yöntem kullanılarak öğrencilerin analiz, sentez ve değerlendirme becerilerinin geliştirilmesi sağlanacaktır. S7. Her bir öğrencinin hazır bulunuşluk seviyesine uygun en az bir proje ve etkinliğe katılımı sağlanacaktır.
Maliyet Tahmini	187.320 TL
Tespitler	DYK'lara katılımın sağlanması Öğrencilerin etkinliklere katılımını artırma
İhtiyaçlar	Öğrencilerin, öğrenme isteklerini artırılması Öğrencilerin konu eksiklerini tamamlaması konusunda velilerin öğrenci çalışmalarını takip etmesi.

Hedef 2.2:

Öğrencilerin ilgi, beceri ve yetenekler geliştirilerek üst öğrenime yerleşen öğrenci oranını artırmak

HEDEFE İLİŞKİN GÖSTERGELER								
STRATEJİK AMAÇ 2.	Öğrencilerin ilgi, yetenek ve akademik becerileri doğrultusunda üst öğretime hazırlanması, yaratıcı, yenilikçi, girişimci, üretken, kalkınmaya destek veren, bireyler olarak yetiştirilmesi sağlanacaktır.							
Hedef 2.2	Öğrencilerin ilgi, beceri ve yetenekler geliştirilerek üst öğrenime yerleşen öğrenci oranını artırmak							
PG NO	Performans Göstergeleri	Hedefe Etkisi (%)	Başlangıç Değeri	2024 Hedef	2025 Hedef	2026 Hedef	2027 Hedef	2028 Hedef
PG 2.2.1	Bir üst öğrenime yerleşen öğrenci oranı	20	15	15	20	25	30	35
PG 2.2.2	Ön lisans programlarına yerleşen öğrenci oranı	20	10	25	30	35	25	30
PG 2.2.3	Kariyer rehberliği faaliyetlerine katılan dair ulaşılan öğrenci sayısı	15	20	25	30	35	40	45
PG 2.2.4	Tercih danışmanlığı faaliyetlerinde yararlanan öğrenci sayısı	15	10	10	15	20	25	30
PG 2.2.5	Kariyer rehberliği kapsamında yapılan faaliyet sayısı	10	30	30	35	40	45	50
PG 2.2.6	Yüksek Öğretim Kurumları Sınavlarında (TYT)-AYT' de ilk 500-1000-5000-10000'de yer alan öğrenci sayısı	10	0	2	3	4	5	6
PG 2.2.7	Yüksek Öğretim Kurumları Sınavlarında (AYT) ilk 500-1000-5000-10000 'de yer alan öğrenci sayısı	10	0	1	2	3	4	5

Sorumlu Birim	Tüm İç Paydaşlar
İşbirliği Yapılan Birim(ler)	Okul İdaresi, Öğretmenler, Öğrenciler ve Veliler
Riskler	Hafta sonu yapılan DYK'lara ulaşım sıkıntısı olması
Stratejiler	S1. Destekleme ve yetiştirme kurslarıyla öğrencilerin genel derslerdeki yeterlilikleri artırılabacaktır. S2. Öğrencilere yönelik bakanlığın hazırlamış olduğu dijital platformlar aracılığı ile yüz yüze eğitime destek olmak üzere uzaktan eğitim imkânları oluşturulacaktır. S3. Öğrencileri ilgi, yetenek ve ihtiyaçları doğrultusunda bir üst öğrenim programına hazırlayacak mesleki ve eğitsel rehberlik faaliyetleri yürütülecektir. S4 Üniversitelerle iş birliği yaparak öğrencilerimizin yükseköğretimi tanımlarını, üniversitelerin imkanlarından yararlanabilmeleri artırılması sağlanacaktır. S5 Kariyer rehberliği kapsamında yapılan faaliyet (panel, mezun buluşmaları, lisans programları tanıtımları v.b) sayıları artırılabacaktır.
Maliyet Tahmini	173.596 TL
Tespitler	Öğrencilerin Rehberlik Servisiyle işbirliğinin sağlanması Ön Lisans ve Lisans programı tanıtımlarının artırılması
İhtiyaçlar	Öğrencilerin yeteneklerine göre meslek seçimi yönlendirmesinin yapılması.

Hedef 2.3:

Öğrencilerin akademik başarısının artırılması ve yaşam becerilerinin geliştirilmesi için rehberlik faaliyetleri güçlendirilecektir.

HEDEFE İLİŞKİN GÖSTERGELER								
STRATEJİK AMAÇ 2.	Öğrencilerin ilgi, yetenek ve akademik becerileri doğrultusunda üst öğretime hazırlanması, yaratıcı, yenilikçi, girişimci, üretken, kalkınmaya destek veren, bireyler olarak yetiştirilmesi sağlanacaktır.							
Hedef 2.3	Öğrencilerin akademik başarısının artırılması ve yaşam becerilerinin geliştirilmesi için rehberlik faaliyetleri güçlendirilecektir.							
PG NO	Performans Göstergeleri	Hedef Etkisi (%)	Başlangıç Değeri	2024 Hedef	2025 Hedef	2026 Hedef	2027 Hedef	2028 Hedef
PG 2.3.1	Öğrenci görüşmeleri oranı	25	50	55	60	65	68	69
PG 2.3.2	Veli görüşmeleri oranı	25	50	55	60	65	68	69

PG 2.3.3	Öğretmen görüşmeleri sayısı	20	10	10	15	16	17	22
PG 2.3.4	Düzenlenen etkinlik sayısı	15	8	10	12	13	14	15
PG 2.3.5	Bireysel ve grup başarısını artırma uygulamaları sayısı	15	20	20	25	30	35	40
Sorumlu Birim	Tüm İç Paydaşlar							
İşbirliği Yapılan Birim(ler)	Rehberlik Servisi ve Veliler							
Riskler	Öğrencilerin Rehberlik Servisi konusunda önyargılı davranmaları							
Stratejiler	<p>S1. Eğitsel/kişisel rehberlik çalışmaları kapsamında öğrencilerin eksikleri ihtiyaçları tespit edilerek bu ihtiyaçların giderilmesi için birey/grup bazlı planlamaların yapılması sağlanacaktır.</p> <p>S2. Sınıf rehber öğretmen ve okul rehber öğretmen arasındaki çalışma iş birliği güçlendirilerek sağlıklı ruh yapısına sahip, kendisini keşfetmeyi öğrenmiş mutlu bireyler yetiştirmeyi sağlamak amacıyla etkinlikler/uygulamalar gerçekleştirilecektir.</p> <p>S3. Rehberlik faaliyetlerinin kapsamı ve önemi ile ilgili öğretmenlere yönelik farkındalık çalışmaları yürütülecektir.</p> <p>S4. Öğrencilerin yaş dönem özellikleri, bu dönemde karşılaşılabilecek sorunlar ve bu sorunlarla baş etme, öğrenci-veli sağlıklı iletişim kurma yöntemleriyle ilgili velilere yönelik etkinlikler düzenlenecektir.</p>							
Maliyet Tahmini	173.594 TL							
Tespitler	Sınıf Rehber öğretmenleri ile Okul Rehber Öğretmeni arasında işbirliğini kuvvetlendirecek çalışmaların yapılması gerekli.							
İhtiyaçlar	Öğrencilerin kendilerini tanımalarına yönelik gerekli anket ve testlerin yapılması.							

Amaç 3:

Okulun amaçlarına ulaşmasını sağlayacak kurumsal imkân ve yetkinlikler verimli ve sürdürülebilir bir şekilde geliştirilecektir.

Hedef 3.1:

Okulun fiziki mekânlarının okulun ihtiyaç ve hedefleri doğrultusunda iyileştirilmesi sağlanacaktır.

HEDEFE İLİŞKİN GÖSTERGELER								
STRATEJİK AMAÇ 3.	Okulun amaçlarına ulaşmasını sağlayacak kurumsal imkân ve yetkinlikler verimli ve sürdürülebilir bir şekilde geliştirilecektir.							
Hedef 3.1	Okulun fiziki mekânlarının okulun ihtiyaç ve hedefleri doğrultusunda iyileştirilmesi sağlanacaktır.							
PG NO	Performans Göstergeleri	Hedef Etkisi (%)	Başlangıç Değeri	2024 Hedef	2025 Hedef	2026 Hedef	2027 Hedef	2028 Hedef
PG 3.1.1	İyileştirilen fiziki mekân (derslik, spor salonu, kütüphane, pansiyon vb.) sayısı	30	15	15	17	18	19	20
PG 3.1.2	Fiziksel mekanların temizlik ve hijyenine ilişkin memnuniyet oranı (%)	30	50	55	60	65	70	75
PG 3.1.3	Altyapı ve donatım eksikliği bulunan fiziksel birim sayısı	40	5	4	3	2	1	0
Sorumlu Birim	Okul Yönetimi							
İşbirliği Yapılan Birim(ler)	Tüm Birimler							
Riskler	Dikkatsizlikten ortaya çıkabilecek kazalar.							
Stratejiler	S1. Okulun fiziki mekânlarının durum tespiti yapılacak ve iyileştirilme için önceliklendirilmiş bir plan doğrultusunda çalışmalar yapılacaktır. S2. Fiziki mekânların iyileştirilmesi için kamu idareleri, belediyeler ve işverenlerle iş birlikleri yapılacaktır. S3. Bilişim altyapısını güçlendirme çalışmaları yapılacaktır. S4. Temizlik ve hijyen memnuniyet düzeyi belirlemek için anketler uygulanarak yapılacak değerlendirmeler sonucunda gerekli tedbirler alınacaktır.							
Maliyet Tahmini	346.935 TL							
Tespitler	Meydana gelebilecek kazaları önlemek için çalışmalar yaparak bunlara yönelik iyileştirmeler yapmak							
İhtiyaçlar	Öğrenci ve öğretmenlerin görüşlerini alarak Ramak kala olayları tespit etmek							

Hedef 3.2:

Okul yöneticilerinin ve öğretmenlerin mesleki gelişimleri güçlendirilecektir.

HEDEFE İLİŞKİN GÖSTERGELER								
STRATEJİK AMAÇ 3.	Okulun amaçlarına ulaşmasını sağlayacak kurumsal imkân ve yetkinlikler verimli ve sürdürülebilir bir şekilde geliştirilecektir.							
Hedef 3.2	Okul yöneticilerinin ve öğretmenlerin mesleki gelişimleri güçlendirilecektir.							
PG NO	Performans Göstergeleri	Hedefe Etkisi (%)	Başlangıç Değeri	2024 Hedef	2025 Hedef	2026 Hedef	2027 Hedef	2028 Hedef
PG 3.2.1	Hizmet içi eğitim alan yönetici ve öğretmen oranı (%)	40	10	12	13	14	15	16
PG 3.2.2	Hizmet içi eğitim alan atölye ve laboratuvar öğretmeni oranı (%)	20	0	0	0	0	0	0
PG 3.2.3	Uzaktan hizmet içi eğitime katılan öğretmen oranı (%)	40	4	5	6	7	8	9
Sorumlu Birim	Tüm İç Paydaşlar							
İşbirliği Yapılan Birim(ler)	Okul Yönetimi, Öğretmenler							
Riskler	Öğretmenlerin eğitimle ilgili gündemden uzak kalma durumları							
Stratejiler	S1. Okul yöneticilerinin ve öğretmenlerin mesleki gelişim ihtiyaçları tespit edilerek, bu ihtiyaçları gidermeye yönelik bir mesleki gelişim planı hazırlanacaktır. S2. Okul yöneticilerinin ve öğretmenlerin uzaktan hizmet içi eğitimlere katılmaları teşvik edilecektir. S3. Okul personelinin motivasyon, iş doyumunu ve kurumsal bağlılık düzeylerini artıracak çalışmalar yapılacaktır.							
Maliyet Tahmini	206.871 TL							
Tespitler	Okul personelinin motivasyonunu arttıracak çalışmalar yapmak							
İhtiyaçlar	Okul personelinin istek, ihtiyaç ve dileklerine yönelik anket çalışması yapılması							

Hedef 3.3:

Eđitim ve ğretimin sađlıklı ve güvenli bir ortamda gerekleřtirilmesi iin okul sađlıđı ve güvenliđi geliřtirilecektir.

HEDEFE İLİŐKİN GÖSTERGELER								
STRATEJİK AMA 3.	Okulun amalarına ulařmasını sađlayacak kurumsal imkân ve yetkinlikler verimli ve sürdürülebilir bir Őekilde geliřtirilecektir.							
Hedef 3.3	Eđitim ve ğretimin sađlıklı ve güvenli bir ortamda gerekleřtirilmesi iin okul sađlıđı ve güvenliđi geliřtirilecektir.							
PG NO	Performans Göstergeleri	Hedef Etkisi (%)	Bařlangı Deđeri	2024 Hedef	2025 Hedef	2026 Hedef	2027 Hedef	2028 Hedef
PG 3.3.1	Okulda yařanan kaza sayısı	30	0	0	0	0	0	0
PG 3.3.2	Bađımlılıkla mücadele ile ilgili konularda eđitim alan ğrenci ve ğretmen sayısı	20	270	275	280	290	300	310
PG 3.3.3	Akran zorbalıđı ve siber zorbalılıkla ilgili konularda eđitim alan ğrenci ve ğretmen sayısı	30	270	275	280	290	300	310
PG 3.3.4	Sađlıklı beslenme ve obezite ile ilgili konularda verilen eđitim alan ğrenci ve ğretmen sayısı	30	270	275	280	290	300	310
PG 3.3.5	Hijyen, gıda güvenliđi, bulařıcı hastalıklar ile ilgili konularda verilen eđitim alan ğrenci ve ğretmen sayısı	30	270	275	280	290	300	310
PG 3.3.6	Disiplin kuruluna sevk edilen olayı sayısı	20	10	9	8	7	6	5
PG 3.3.7	Afete hazırlık eđitimlerine katılan ğrenci ve ğretmen sayısı (kırılım yapılacak)	30	240	250	260	270	280	290
PG 3.3.8	İlkyardım eđitimlerine katılan ğrenci ve ğretmen sayısı (kırılım yapılacak)	30	170	180	190	200	210	220
PG 3.3.9	Sivil savunma eđitimlerine katılan ğrenci ve ğretmen sayısı (kırılım yapılacak)	20	290	290	290	290	290	290
PG 3.3.10	Afet ve acil durum tatbikat sayısı	30	2	2	3	3	3	3
PG 3.3.11	Onur belgesi alan ğrenci sayısı	30	12	14	15	16	17	18

Sorumlu Birim	Tüm İç Paydaşlar
İşbirliği Yapılan Birim(ler)	Okul Yönetimi, Öğretmenler ve Okul Sağlığı ve Güvenliği Ekibi.
Riskler	İş kazalarının ortaya çıkması Zorbalık olaylarının artması
Stratejiler	S1. Atölye ve laboratuvarlarda iş kazası yaşanmaması için bilgilendirme faaliyetleri yapılacak ve eğitim ortamları iş güvenliği ve sağlığına uygun hâle getirilecektir. S2. Öğrenci, öğretmen ve velilerde farkındalık oluşturmak için bağımlılıkla mücadele, akran zorbalığı, siber zorbalık, sağlıklı beslenme ve obezite, hijyen, bulaşıcı hastalıklar ve gıda güvenliği gibi konularda alan uzmanları ile iş birliğinde eğitimler düzenlenecektir. S3. Okulda yaşanan disiplin olaylarının nedeni rehber öğretmen koordinasyonunda sınıf rehber öğretmeni ve öğrencilerin diğer öğretmenleriyle iş birliğinde tespit edilerek bu konuda çalışmalar yapılarak öğrencilerin ve velilerin farkındalıkları artırılacaktır. S4. Başarılı ve örnek davranış sergileyen öğrencilerin onur belgesiyle ödüllendirilmesi ve bu öğrencilerin diğer öğrencilere örnek olması sağlanacaktır. S5. Doğa, insan ve teknoloji kaynaklı (deprem, sel, heyelan, yangın, çığ ve salgın hastalıklar vd.) afetlere karşı gerekli tedbirlerin alınması için çalışmalar yapılacaktır. S6. Doğa, insan ve teknoloji kaynaklı (deprem, sel, heyelan, yangın, çığ ve salgın hastalıklar vd.) konularında alan uzmanları ile iş birliğinde öğretmen, öğrenci ve velilere farkındalık eğitimleri verilecektir. S7. Sivil savunma alanında kulüp faaliyetleri kapsamında etkinlikler düzenlenecektir. S8. Okulun afet ve acil durum eylem planının güncel tutulması sağlanacaktır. S9. Afet ve acil durum tatbikatları düzenlenecektir.
Maliyet Tahmini	201.871 TL
Tespitler	Öğrencilerin farkında olmadan veya bilerek birbirlerine karşı kötü davranışlarda bulunması. Velilerin, öğrencilerinin arkadaş ortamında nasıl davranışlarda bulunduğu hakkında bilgisi olmaması
İhtiyaçlar	Öğrencilerin haklarını nasıl koruyacağı konusunda bilinçlendirilmesi Ortaya çıkabilecek salgın hastalıklara karşı hijyen önlemlerinin alınması.

4.3. MALİYETLENDİRME

Tablo 22.Tahmini Maliyet Tablosu

Amaç ve Hedef No	2024	2025	2026	2027	2028	Beş Yıllık Toplam
AMAÇ 1	40.000	60.000	84.344	130.895	184.271	499.510
Hedef 1	40.000	60.000	84.344	130.895	184.271	499.510
AMAÇ 2	45.000	60.000	84.344	130.895	214.271	534.510
Hedef 1	15.000	20.000	30.000	50.895	71.425	187.320
Hedef 2	15.000	20.000	27.172	40.000	71.424	173.596
Hedef 3	15.000	20.000	27.172	40.000	71.422	173.594
AMAÇ 3	70.000	103.000	145.792	181.192	255.693	755.677
Hedef 1	25.000	35.000	72896	91.192	122.847	346.935
Hedef 2	25.000	34.000	36448	45.000	66.423	206.871
Hedef 3	20.000	34.000	36448	45.000	66.423	201.871
AMAÇ TOPLAM	155.000,00	223.000,00	314.480,00	442.982,00	649.235,00	1.784.697,0
Genel Yönetim Giderleri	45.000,00	45.000,00	50.000,00	60.000,00	65.000,00	265.000,00
TOPLAM KAYNAK	200.000	268.000	364.480	502.982	714.235	2.049.697

Maliyetlendirme yapılırken ayrıntılı faaliyetler göz önünde bulundurularak hedefe ilişkin tahmini maliyet hesaplanır. Her bir faaliyet/proje belirli bir hedefe yönelik olmalıdır. Herhangi bir hedefle ilişkisi kurulamayan faaliyet/projelere yer verilmemelidir. Hâlihazırda yürütülen veya yürütülmesi planlanan faaliyetler/projeler mutlaka bir hedefle ilişkilendirilmelidir.

Stratejik planın maliyeti, amaçların maliyet toplamı ile yılın genel yönetim giderleri toplamına; amaçların maliyeti ise o amaca bağlı hedeflerin maliyet toplamına eşittir.

- Personel giderleri, mal ve hizmet alım giderleri vs. birden fazla hedefle ilişkilendirilmesi durumunda ilgili giderler ağırlandırılarak dağıtılır.
- Herhangi bir hedefe veya faaliyete özgü olmayan, birden çok hedefe veya faaliyete yönelik olan ısınma, elektrik, temizlik ile bakım ve onarım gibi maliyetlere genel yönetim giderleri kapsamında yer verilir.

5. İZLEME VE DEĞERLENDİRME

Okulumuz Stratejik Planı'nın onaylanarak yürürlüğe girmesiyle birlikte, uygulamasının izleme ve değerlendirmesi de başlayacaktır. İzleme ve değerlendirme, planda belirtilen performans göstergeleri dikkate alınarak yapılacaktır. Stratejik amaçların ve hedeflerin gerçekleştirilmesinden sorumlu müdür, stratejik amaçların ve hedeflerin gerçekleştirilmesi ile ilgili raporları yıllık dönemler itibari ile hazırlayıp okulda dosyalayacaktır.

Yıllık olarak da performans değerlendirmelerini inceleyerek, performans göstergelerinin ölçümü ve değerlendirilmesini, ait olduğu yıl içinde yapılan faaliyetleri ve elde edilen sonuçların stratejik planda önceden belirlenen amaç ve hedeflerle ne derece örtüştüğünü, rapor halinde, İl Milli Eğitim Müdürlüğünden gelen kararlar doğrultusunda ilgili birim ve kişilere geri bildirim yapacaktır. Böylece, Planın uygulanma sürecinde bir aksama olup olmadığı saptanacak, varsa bunların düzeltilmesine yönelik tedbirlerin alınması ile performans hedeflerine ulaşma konusunda doğru bir yaklaşım izlenmiş olacaktır.

Yapılan çalışmaların sonucuna göre Stratejik Plan gözden geçirilecektir. Plan dönemi içerisinde ve her yılsonunda yürütülmekte olan faaliyetlerin önceden belirlenen performans göstergelerine göre gerçekleşme ya da gerçekleşmeme durumuna göre rapor hazırlanacaktır.

Tablo 23 : İzleme ve Değerlendirme Şablonu

2024-2025 Eğitim Öğretim Yılı Stratejik Plan İzleme ve Değerlendirme Tablosu					
A1	Öğrencilerin öğrenmesi, gelişmesi ve büyümesi için fırsatları genişletmek amacıyla okul, aile ve toplum arasında güçlü bağlantılar geliştirilecektir.				
H1.1	Öğrenci başarısını desteklemek için ailelere eğitim verilecektir.				
Hedef 1.1 Performansı	%88*				
Sorumlu Birim	Okul yönetim kadrosu				
Performans Göstergesi	Hedefe Etkisi (%)	Plan Dönemi Başlangıç Değeri *(A)	İzleme Dönemindeki Yıl Sonu Hedeflenen Değer(B)	İzleme Dönemindeki Gerçekleşme Değeri (C)	Performans (%) (C-A)/(B-A)
PG1.1.1 Her Dönem sınıf velilerine yönelik düzenlenen Etkinlik sayısı	60	0	1	1	100
PG1.1.2 En Az bir aile eğitimi alan Veli oranı(yüzde)	40	25	75	60	70
Hedefe İlişkin Değerlendirmeler					
2024-2025 eğitim öğretim yılında PG1.1.1 için performansın %100 oranında gerçekleştiği görülmektedir. 2024-2025 eğitim öğretim yılında PG1.1.2 için performansı %70 oranında gerçekleştiği göz önünde bulundurularak ailelerin eğitim faaliyetlerine katılımının artırılması için sınıf rehber öğretmenleri aracılığıyla telefon görüşmeleri yapılması planlanmıştır.					
*2024-2028 dönemini kapsayan stratejik plan için 2023 yıl sonu değeridir. **Her yılın ilk altı ayında, ilgili hedefe ait performans göstergelerinin performans düzeyi dikkate alınarak izlemenin yapıldığı yılın sonu itibarıyla hedeflenen değere ulaşıp ulaşılamayacağını analizi yapılır. Hedeflene değere ulaşılmasını engelleyecek hususlar ve riskler varsa değerlendirilir. Hedeflenen değere ulaşılmasını sağlayacak temel tedbirler kısaca yer verilir.					

6. EKLER:

Ek-1 Paydaş Anketleri

Aşağıda verilen anketler, okul/kurumlara örnek olması bakımından rehber eklenmiştir. Anket içerikleri, okul/kurum türüne ve yapısına göre değişiklik göstermelidir.

Sevgili Öğrencimiz;

Bu anketin amacı, okul hakkındaki görüşlerini toplamaktır. Bu anket, kimlik bilgileri girilmeden yapılmalıdır. Okul hakkında görüşlerini yansıtan kutuya "X" işareti koyarak neler düşündüğünü öğrenmemize yardımcı olabilirsin.

Anketimize katıldığın için teşekkür ederiz.

NO	LİSE ÖĞRENCİLERİ İÇİN KONU BAŞLIKLARI	Kesinlikle Katılıyorum	Katılıyorum	Kararsızım	Kesinlikle Katılmıyorum	Katılmıyorum
01-	Okulda kendimi güvende hissediyorum.	<input type="radio"/>	<input type="radio"/>	<input type="radio"/>	<input type="radio"/>	<input type="radio"/>
02-	Okul temiz ve hijyeniktir.	<input type="radio"/>	<input type="radio"/>	<input type="radio"/>	<input type="radio"/>	<input type="radio"/>
03-	Okulun fiziki koşulları yeterlidir.	<input type="radio"/>	<input type="radio"/>	<input type="radio"/>	<input type="radio"/>	<input type="radio"/>
04-	Okul, yeni kabul edilen öğrencilere uygun desteği sağlar.	<input type="radio"/>	<input type="radio"/>	<input type="radio"/>	<input type="radio"/>	<input type="radio"/>
05-	Farklı kültürlerden gelen öğrencilerin bu okuldaki memnuniyetle karşılaşacağını düşünüyorum.	<input type="radio"/>	<input type="radio"/>	<input type="radio"/>	<input type="radio"/>	<input type="radio"/>
06-	Öğretmenlerime ihtiyaç duyduğumda kolaylıkla görüşebilirim.	<input type="radio"/>	<input type="radio"/>	<input type="radio"/>	<input type="radio"/>	<input type="radio"/>
07-	Okul müdürüne ihtiyaç duyduğumda kolaylıkla görüşebilirim.	<input type="radio"/>	<input type="radio"/>	<input type="radio"/>	<input type="radio"/>	<input type="radio"/>
08-	Okul rehberlik servisinden ihtiyaçlarımı doğrultusunda faydalanabiliyorum.	<input type="radio"/>	<input type="radio"/>	<input type="radio"/>	<input type="radio"/>	<input type="radio"/>
09-	Okul kişisel hedefler belirlememde bu hedeflere ulaşmamda yeterli rehberlik ediyor.	<input type="radio"/>	<input type="radio"/>	<input type="radio"/>	<input type="radio"/>	<input type="radio"/>
10-	Okulumda yer almam için birçok fırsat var.	<input type="radio"/>	<input type="radio"/>	<input type="radio"/>	<input type="radio"/>	<input type="radio"/>
11-	Okul bana yeterli ders dışı etkinlik olanakları sunuyor.	<input type="radio"/>	<input type="radio"/>	<input type="radio"/>	<input type="radio"/>	<input type="radio"/>
12-	Okul kulüpleri amacına uygun şekilde gelişimime katkı sağlıyor.	<input type="radio"/>	<input type="radio"/>	<input type="radio"/>	<input type="radio"/>	<input type="radio"/>
13-	Öğretmenlerim sınıfta adil kurallara sahipler ve tarafsızlar.	<input type="radio"/>	<input type="radio"/>	<input type="radio"/>	<input type="radio"/>	<input type="radio"/>
14-	Öğretmenlerim beni daha iyi performans göstermem için teşvik ediyor.	<input type="radio"/>	<input type="radio"/>	<input type="radio"/>	<input type="radio"/>	<input type="radio"/>
15-	Öğretmenlerim derslerin işlenişinde farklı ve ilgi çekici yöntemler kullanır.	<input type="radio"/>	<input type="radio"/>	<input type="radio"/>	<input type="radio"/>	<input type="radio"/>
16-	Sınav ve ödevlerin beni değerlendirmek için adil ve yeterli olduğunu düşünüyorum.	<input type="radio"/>	<input type="radio"/>	<input type="radio"/>	<input type="radio"/>	<input type="radio"/>
17-	Okulda düzenlenen sanatsal ve kültürel faaliyetler yeterlidir.	<input type="radio"/>	<input type="radio"/>	<input type="radio"/>	<input type="radio"/>	<input type="radio"/>
18-	Okulda öğrencilerin görüşleri dikkate alınır.	<input type="radio"/>	<input type="radio"/>	<input type="radio"/>	<input type="radio"/>	<input type="radio"/>
19-	Okul kantininde yeterli ve sağlıklı yiyecekler var.	<input type="radio"/>	<input type="radio"/>	<input type="radio"/>	<input type="radio"/>	<input type="radio"/>
20-	DYK'leri yeterli buluyorum.	<input type="radio"/>	<input type="radio"/>	<input type="radio"/>	<input type="radio"/>	<input type="radio"/>

Kıymetli Öğretmenimiz;

Bu anketin amacı, okul/kurum çalışmalarını hakkındaki görüşlerinizi almaktır. Bu ankette kimlik bilgileri yer almaz. Lütfen okul hakkındaki görüşlerinizi en iyi yansıtan kutuya "X" işareti koyarak belirtiniz.

Anketimize katıldığımız için teşekkür ederiz.

NO	ÖĞRETMENLER İÇİN KONU BAŞLIKLARI	Kesinlikle Katılıyorum	Katılıyorum	Kararsızım	Kesinlikle Katılmıyorum	Katılmıyorum
01-	Okulun misyonu ve vizyonunu tam olarak anlıyorum.	<input type="radio"/>	<input type="radio"/>	<input type="radio"/>	<input type="radio"/>	<input type="radio"/>
02-	Okulda eğitim ve yönetim kalitesi sürekli olarak gelişiyor.	<input type="radio"/>	<input type="radio"/>	<input type="radio"/>	<input type="radio"/>	<input type="radio"/>
03-	Okul temiz ve hijyeniktir.	<input type="radio"/>	<input type="radio"/>	<input type="radio"/>	<input type="radio"/>	<input type="radio"/>
04-	Okul, öğrencilerin ve personelin güvenliğini sağlamak için uygun güvenlik önlemleri alır.	<input type="radio"/>	<input type="radio"/>	<input type="radio"/>	<input type="radio"/>	<input type="radio"/>
05-	Okul, yeni kabul edilen öğrencilere uygun desteği sağlar.	<input type="radio"/>	<input type="radio"/>	<input type="radio"/>	<input type="radio"/>	<input type="radio"/>
06-	Okulumuz mesleki yeterliliğimi geliştirmek için eğitim fırsatları sunuyor.	<input type="radio"/>	<input type="radio"/>	<input type="radio"/>	<input type="radio"/>	<input type="radio"/>
07-	Okul yönetimlerimiz öğretmenleri etkin bir şekilde yönlendirir.	<input type="radio"/>	<input type="radio"/>	<input type="radio"/>	<input type="radio"/>	<input type="radio"/>
08-	Okulumuz, öğrencilerin öğrenme ilgisini uyandıracak bir öğrenme ortamı oluşturmuştur.	<input type="radio"/>	<input type="radio"/>	<input type="radio"/>	<input type="radio"/>	<input type="radio"/>
09-	Etkili bir öğretmen olmak için ihtiyaç duyduğum kaynaklara erişimim var.	<input type="radio"/>	<input type="radio"/>	<input type="radio"/>	<input type="radio"/>	<input type="radio"/>
10-	Bana sunulan kaynakları kullanmak için gerekli eğitime sahibim.	<input type="radio"/>	<input type="radio"/>	<input type="radio"/>	<input type="radio"/>	<input type="radio"/>
11-	Okulumuzun, farklı ihtiyaçları olan öğrencileri desteklemek için etkin bir politikası vardır.	<input type="radio"/>	<input type="radio"/>	<input type="radio"/>	<input type="radio"/>	<input type="radio"/>
12-	Okulumuz müfredat uygulamasını etkin bir şekilde izler.	<input type="radio"/>	<input type="radio"/>	<input type="radio"/>	<input type="radio"/>	<input type="radio"/>
13-	Okulumuz, velilere uygun etkinlikler düzenlemektedir.	<input type="radio"/>	<input type="radio"/>	<input type="radio"/>	<input type="radio"/>	<input type="radio"/>
14-	Diğer öğretmenlerle işbirliği yaparım.	<input type="radio"/>	<input type="radio"/>	<input type="radio"/>	<input type="radio"/>	<input type="radio"/>
15-	Okul personeli arasında dostane bir ilişki sürdürülür.	<input type="radio"/>	<input type="radio"/>	<input type="radio"/>	<input type="radio"/>	<input type="radio"/>
16-	Takım ruhumuz ve moralimiz yüksek.	<input type="radio"/>	<input type="radio"/>	<input type="radio"/>	<input type="radio"/>	<input type="radio"/>
17-	Okulumuza aidiyet hissediyorum.	<input type="radio"/>	<input type="radio"/>	<input type="radio"/>	<input type="radio"/>	<input type="radio"/>

Kıymetli Velimiz;

Bu anketin amacı, okul/kurum çalışmaları hakkındaki görüşlerinizi almaktır. Bu ankette kimlik bilgileri yer almaz. Lütfen okul/kurum hakkındaki görüşlerinizi en iyi yansıtan kutuya "X" işareti koyarak belirtiniz.

Anketimize katıldığınız için teşekkür ederiz.

NO	VELİLER İÇİN KONU BAŞLIKLARI	Kesinlikle Katılıyorum	Katılıyorum	Kararsızım	Kesinlikle Katılmıyorum	Katılmıyorum
01-	Okulun misyonu ve vizyonunu tam olarak anlıyorum.	<input type="radio"/>	<input type="radio"/>	<input type="radio"/>	<input type="radio"/>	<input type="radio"/>
02-	Okulda eğitim ve yönetim kalitesi sürekli olarak gelişiyor.	<input type="radio"/>	<input type="radio"/>	<input type="radio"/>	<input type="radio"/>	<input type="radio"/>
03-	Okul temiz ve hijyeniktir.	<input type="radio"/>	<input type="radio"/>	<input type="radio"/>	<input type="radio"/>	<input type="radio"/>
04-	Okul, öğrencilerin ve personelin güvenliğini sağlamak için uygun güvenlik önlemleri alır.	<input type="radio"/>	<input type="radio"/>	<input type="radio"/>	<input type="radio"/>	<input type="radio"/>
05-	Okul, yeni kabul edilen öğrencilere uygun desteği sağlar.	<input type="radio"/>	<input type="radio"/>	<input type="radio"/>	<input type="radio"/>	<input type="radio"/>
06-	Okul, çocuğumun okumaya olan ilgisini geliştirmesine yardımcı olabilir.	<input type="radio"/>	<input type="radio"/>	<input type="radio"/>	<input type="radio"/>	<input type="radio"/>
07-	Okul çocuğumun öğrenme ilgisini güçlendiriyor.	<input type="radio"/>	<input type="radio"/>	<input type="radio"/>	<input type="radio"/>	<input type="radio"/>
08-	Okul çocuğumun ahlaki gelişimini teşvik edebilir.	<input type="radio"/>	<input type="radio"/>	<input type="radio"/>	<input type="radio"/>	<input type="radio"/>
09-	Okulda kullanılan değerlendirme yöntemleri çocuğumun gelişimini tüm yönleriyle anlamama yardımcı oluyor.	<input type="radio"/>	<input type="radio"/>	<input type="radio"/>	<input type="radio"/>	<input type="radio"/>
10-	Okul, çocuğumun öğrenme performansı ve gelişimi hakkında beni iyi bilgilendiriyor.	<input type="radio"/>	<input type="radio"/>	<input type="radio"/>	<input type="radio"/>	<input type="radio"/>
11-	Okul çocuğuma duygusal rahatsızlık ve öğrenme güçlükleri ile karşılaştığında yeterli desteği ve rehberlik sağlar.	<input type="radio"/>	<input type="radio"/>	<input type="radio"/>	<input type="radio"/>	<input type="radio"/>
12-	Öğretmenlerin benimle iletişim kurma yöntemlerinden memnunum.	<input type="radio"/>	<input type="radio"/>	<input type="radio"/>	<input type="radio"/>	<input type="radio"/>
13-	Herhangi bir problem durumunda müdür endişelerime cevap veriyor.	<input type="radio"/>	<input type="radio"/>	<input type="radio"/>	<input type="radio"/>	<input type="radio"/>
14-	Okulda, velilerin ihtiyaçlarına uygun eğitim faaliyetleri düzenlenir.	<input type="radio"/>	<input type="radio"/>	<input type="radio"/>	<input type="radio"/>	<input type="radio"/>
15-	Okul, çocukların gelişimini desteklemek için velilerle iyi bir ilişki kurar.	<input type="radio"/>	<input type="radio"/>	<input type="radio"/>	<input type="radio"/>	<input type="radio"/>
16-	Okul, aktif veli katılımını teşvik eder.	<input type="radio"/>	<input type="radio"/>	<input type="radio"/>	<input type="radio"/>	<input type="radio"/>
17-	Okulun veli etkinliklerine aktif olarak katılırım.	<input type="radio"/>	<input type="radio"/>	<input type="radio"/>	<input type="radio"/>	<input type="radio"/>
18-	Bir veli olarak okula aidiyet hissediyorum.	<input type="radio"/>	<input type="radio"/>	<input type="radio"/>	<input type="radio"/>	<input type="radio"/>
19-	Çocuğumun ev ödevlerini tamamlamasını sağlarım.	<input type="radio"/>	<input type="radio"/>	<input type="radio"/>	<input type="radio"/>	<input type="radio"/>
20-	Çocuğumu okumaya teşvik ederim.	<input type="radio"/>	<input type="radio"/>	<input type="radio"/>	<input type="radio"/>	<input type="radio"/>
21-	Çocuğumun her gün okula gitmesini sağlarım.	<input type="radio"/>	<input type="radio"/>	<input type="radio"/>	<input type="radio"/>	<input type="radio"/>
22-	Çocuğumun eğitiminde aktif bir ortağım.	<input type="radio"/>	<input type="radio"/>	<input type="radio"/>	<input type="radio"/>	<input type="radio"/>